

# 四川省安宁河流域土地综合整治规划

## （ 2022—2035 年 ）

四川省自然资源厅

二〇二四年三月

# 前 言

安宁河流域地处攀西经济区腹地，辖凉山彝族自治州和攀枝花市的 11 个县（市、区），即攀枝花市的米易县、盐边县、仁和区和凉山彝族自治州的冕宁县、喜德县、西昌市、德昌县、宁南县、会东县、会理市、盐源县，总面积约 36663 平方公里，是全省区域协调发展格局的重要组成，拥有四川第二大平原，资源禀赋优越，光热资源富集，具备建设新时代更高水平“天府粮仓”的先天优势。实施安宁河流域全域全要素的土地综合整治，是巩固拓展脱贫攻坚成果、全面推进乡村振兴的重要抓手，对保障全省粮食安全、推动安宁河流域高质量发展具有重要意义。

为深入贯彻党的二十大精神和习近平总书记来川视察重要指示精神，践行习近平生态文明思想，落实党中央、国务院关于粮食安全和耕地保护方针政策以及省委、省政府关于安宁河流域高质量发展决策部署，坚持山水林田湖草沙一体化保护和系统治理，牢牢守住十八亿亩耕地红线，衔接《四川省国民经济和社会发展的第十四个五年规划和二〇三五年远景目标纲要》《安宁河流域高质量发展规划（2022—2030 年）》《安宁河流域国土空间规划（2022—2035 年）》，科学指导安宁河流域土地综合整治规范有序实施，特编制《四川省安宁河流域土地综合整治规划（2022—2035 年）》（以下简称《规划》）。

《规划》是对安宁河流域土地综合整治活动的统筹谋划和总

体安排。《规划》基期年为 2021 年，规划期为 2022—2035 年，近  
期至 2025 年，中期至 2030 年，远期至 2035 年。

# 目 录

前 言 .....	I
第一章 发展基础 .....	1
第一节 区域概况 .....	1
第二节 主要问题 .....	3
第三节 面临的新形势 .....	5
第二章 总体要求 .....	7
第一节 指导思想 .....	7
第二节 基本原则 .....	7
第三节 主要目标 .....	8
第三章 严格保护耕地，筑牢“天府第二粮仓” .....	10
第一节 大力补充耕地数量 .....	10
第二节 全面提升耕地质量 .....	11
第三节 逐步优化耕地布局 .....	11
第四节 完善配套设施建设 .....	12
第四章 强化节约集约，激发乡村振兴活力 .....	13
第一节 优化城乡建设用地格局 .....	13
第二节 实施城镇低效用地整治 .....	13
第三节 开展农村建设用地整理 .....	14
第五章 统筹生态修复，塑造美丽宜居乡村 .....	15
第一节 实施农田生态系统修复 .....	15
第二节 推进废弃损毁土地修复 .....	16
第三节 推进农村人居环境整治 .....	16
第六章 科学划区分片，明确分区主攻方向 .....	18
第一节 土地综合整治分区 .....	18
第二节 安宁河谷人居环境综合整治与生态良田建设区 .....	20
第三节 锦屏山雅砻江流域综合治理与耕地质量建设区 .....	23
第四节 干热河谷低效用地综合整治与现代农业建设区 .....	26
第五节 鲁南山区退化耕地治理与绿色防护体系建设区 .....	29
第七章 创新整治模式，打造特色整治样板 .....	32
第一节 探索土地综合整治模式 .....	32
第二节 强化重点项目空间指引 .....	34



第八章 保障措施.....37

第一节 加强统筹协调.....37

第二节 加大政策供给.....37

第三节 拓宽筹资渠道.....38

第四节 强化规划传导.....38

第五节 增强技术支撑.....38

第六节 鼓励公众参与.....39

附图.....40

附图 1 安宁河流域规划范围图.....40

附图 2 安宁河流域乡镇级片区单元图.....41

附图 3 安宁河流域土地综合整治单元图.....42

附图 4 安宁河流域土地利用现状图.....43

附图 5 安宁河流域土地综合整治重点区.....44

附图 6 安宁河流域天府粮仓建设重点区.....45

附图 7 安宁河流域美丽乡村建设用地整治重点区.....46

附图 8 安宁河流域生态一体化修复重点区.....47

附表.....48

附表 1 安宁河流域乡镇级片区单元统计表.....48

附表 2 安宁河流域整治分区与整治单元衔接索引表.....50

附表 3 安宁河流域整治分区与乡镇级片区衔接索引表.....51

附表 4 安宁河流域整治分区与主体功能区衔接索引表.....53

附表 5 安宁河流域土地综合整治示范工程规划范围表.....56

# 第一章 发展基础

## 第一节 区域概况

——**战略地位重要，开发建设条件优越。**区域位于四川省西南部、攀西地区中部，拥有我省第二大平原，是川西南粮食主产区和西部农业发展重点基地。地处长江上游横断山区水源涵养与生物多样性保护重点区，是四川生态安全战略格局的重要组成部分。地处四川向西向南拓展对接东盟自贸区和南亚各国的开放前沿，是“南方丝绸之路”重要的交通枢纽和商贸物资集散地，在全省区域协调发展格局中具有重要战略地位。区域资源禀赋优越，拥有得天独厚的气候资源、矿产资源和清洁能源，是攀西地区最适于开发建设的自然地理区域。

——**地形地貌复杂，高山河谷特征显著。**区域地处攀西大裂谷，流域面积 11066 平方公里。地势北高南低，北部及东西两侧分别为大雪山、小相岭、螺髻山、龙帚山、磨盘山、牦牛山挟持。地貌以河谷平原、二半山区和高寒山区为主，海拔 1800 米以上（1800—3000 米占比）山地约占流域面积 79.28%，海拔 1800 米以下河谷平原、山间盆地和二半山区约占 20.72%，其中，河谷平原仅占 8.01%。流域内高山耸峙、河流深切、沟谷宽平，地表起伏较大，相对高差达 1000 米以上，形成金沙江、雅砻江“高山V型河谷”和安宁河“高山U型河谷”。

——**水资源总量大，时空分布不均。**区域内河流众多，主要

水系为金沙江、雅砻江、安宁河，流域面积大于 500 平方公里支流有 15 条，大于 100 平方公里的支流有 115 条。安宁河流域年均径流总量 237 亿立方米；径流年内分布不均，7—9 月径流量占全年径流总量 64%，最大月水量为最小月的 38 倍。流域年均降雨量 1255 毫米，折合降水总量 140 亿立方米，5—10 月降雨量约占全年的 90%，季节性缺水严重，降雨西北多东南少。

——**光热资源丰富，气候垂直差异显著。**区域日照充足，年均日照时数 2000—2400 小时，无霜期 300 天以上，年均气温超过 17℃，月均气温保持在 15℃ 以上，10℃ 以上积温在 7000 以上，焚风效应明显，是长江流域热量资源最富集的地区之一。区域属典型干热河谷和亚热带高原季风气候，海拔 1500 米以下的中亚热带峡谷区，年平均气温在 17℃ 左右；海拔 1500—2500 米的亚热带低山河谷区，年平均气温 9℃—15℃；海拔 2500 米以上地区夏季较短，3500 米以上地区有季节性积雪。

——**土壤质地良好，土地利用方式多样。**区域内拥有紫色土、黄棕壤、水稻土、红壤等 19 个土壤类型；土壤质地以壤土为主，耕地中土壤质地为壤土的占比高达 76.57%，土壤质地较好；土壤有机质含量多  $\geq 20\text{g/kg}$ ，肥力较高；有效土层厚度以  $< 60\text{cm}$  为主，土层较薄。区域林地、草地、耕地、园地普遍分布，其中，林地是分布最广的土地类型，占比高达 65.90%；耕地次之，占比达 10.62%；国土开发强度仅为 2.62%。

——**生态本底良好，人文景观独特多元。**区域森林面积约

241.79 万公顷，森林覆盖率达 66%，属长江上游天然林保护区，是四川三大林区之一，也是四川省唯一适于发展南亚热带经济林的区域。拥有自然保护地 16 个，总面积约 16.93 万公顷；攀枝花苏铁国家级自然保护区、二滩国家森林公园、邛海—螺髻山风景区等国家级省级自然保护区、自然公园 27 处；生态保护红线面积约 70.33 万公顷，占比 19% 以上。拥有安哈彝家新寨、迤沙拉历史文化名村、米易新山梯田等人文景观和旅游资源，民族文化、红色文化、农耕文化等底蕴深厚。

## 第二节 主要问题

——平坝耕地流出严重，补充耕地任务重。区域耕地“非粮化”“非农化”问题突出，“二调”以来耕地流入非耕农用地 16.66 万公顷，流入建设用地 2.09 万公顷。现状耕地中非粮作物面积 7234 公顷，休耕和未耕种等抛荒面积达 2.40 万公顷，受自然地理条件限制，铁路、公路等线性基础设施以及城乡建设项目占用优质耕地问题突出，补充耕地规模和进度远低于建设占用耕地，耕地占补平衡难以落实。

——耕地质量总体不高，改造提升难度大。区域耕地质量有待提升，中低产田占比 60% 以上，耕地质量等别低于 9 等占比 18.31%，平均等别低于全省平均水平。旱地和坡耕地占比较大，旱地占比 80% 以上，坡耕地占比 70% 以上，平坝和山区耕地质量等别相差 2.46 等，水土条件严重制约耕地质量提升。

——用地布局散乱无序，节约集约程度低。区域耕地碎片化

严重，耕地平均地块面积仅 2.23 亩，低于 5 亩的图斑占总量的 42.07%，集中连片程度低。城镇建设用地闲置低效现象较为普遍，11 个县（市、区）批而未供土地达 3400 公顷、闲置用地 684 公顷，存量用地占现状建设用地比值高达 30%，远高于全省平均水平。工业布局“小散乱”问题十分突出，现状工业用地约 4300 公顷，布局在园区外的工业企业用地占比 50%以上。村庄布局零散，利用粗放，“沿路开花”建设问题突出，农村人均宅基地 212.04 平方米，高于全省平均水平。

——**水资源时空分布不均，农田配套设施不足。**水资源季节性缺水明显，河谷平原区水资源相对充沛，二半山区和高寒山区普遍缺水，部分地区农作物生长期干旱严重。区域水利基础设施薄弱，仅有 1 座大型水库（大桥水库）和 11 座中型水库，工程性缺水比较明显，骨干水利工程调蓄能力不足；农田渠系配套不完善，有效灌溉面积仅占 49%，二半山区尤为突出。

——**地质灾害易发频发，威胁程度较大。**区域分布有安宁河断裂带、则木河断裂带和南河断裂带，新构造运动强烈、地震活跃，地质构造复杂，是全省乃至全国地质灾害危害最为突出的地区之一。区域松散地层、半成岩地层、易滑地层广泛分布，不良地质现象发育，基础设施建设、采矿活动、水利水电工程建设等人类活动局部扰动强烈。滑坡和泥石流等地质灾害点 1901 处，其中，大中型占比 37%，对成昆铁路、攀西高速等重大基础设施及人民生命财产安全造成严重威胁。

——**生态系统局部脆弱，农业面源污染问题突出。**人类活动长期干扰生态系统演替，自然生态系统质量不高且局部受损，中度及以上生态脆弱区占流域总面积近一半；水土流失问题较为严重，水土流失面积 10188 平方公里，部分地区出现土壤沙化、石漠化、荒漠化趋势。农业管理粗放，肥料当季利用率低，农膜使用过度，面源污染、“白色污染”等问题日益加剧。

### 第三节 面临的新形势

——**国家粮食安全提出耕地保护新要求。**党的二十大报告指出，要全方位夯实粮食安全根基，全面落实粮食安全党政同责，牢牢守住十八亿亩耕地红线，确保中国人的饭碗牢牢端在自己手中。习近平总书记来川视察时作出了“要在新时代打造更高水平的‘天府粮仓’”的重要指示，在安宁河流域打造“天府第二粮仓”对全省耕地保护和粮食安全至关重要。科学有序推进土地综合整治，对进一步优化国土空间格局、严格耕地保护、保障粮食安全提供有力支撑。

——**生态文明建设引领绿色发展新方向。**党的二十大作出“推动绿色发展，促进人与自然和谐共生”重大部署，明确统筹考虑山上山下、地上地下和流域上下游，以系统思维统筹开展山水林田湖草沙一体化保护和系统治理的新方向。四川肩负着筑牢长江上游生态安全屏障的重要使命，在安宁河流域推进土地综合整治，是牢固树立和践行“绿水青山就是金山银山”理念的有效途径、助推生态文明建设的重要抓手。

——乡村振兴战略提出资源配置新需求。党的二十大强调“坚持农业农村优先发展，扎实推动乡村产业、人才、文化、生态、组织振兴”，省委十二届二次全会作出以“四化同步、城乡融合、五区共兴”为总抓手推进四川现代化建设的战略部署，以建设新时代更高水平“天府粮仓”为引领，持续推进农业农村现代化，对自然资源要素保障提出新需求，亟需通过土地综合整治优化国土空间布局、激活配优资源资产，调整区域经济结构，支撑重大基础设施建设，全面推进乡村“五大振兴”。

## 第二章 总体要求

### 第一节 指导思想

坚持以习近平新时代中国特色社会主义思想为指导，全面贯彻党的二十大精神和习近平总书记来川视察重要指示精神，认真落实省委、省政府关于推动安宁河流域高质量发展的决策部署，全面落实“三区三线”管控要求，统筹推进土地综合整治，激活配优各类自然资源要素，加大土地制度供给，优化生产、生活、生态空间格局，促进耕地保护和土地节约集约利用，助推“天府第二粮仓”建设，促进乡村振兴和城乡融合，逐步呈现大美河谷。

### 第二节 基本原则

——**严守耕地红线，保障粮食安全。**坚持最严格的耕地保护制度，采取“长牙齿”的硬措施，严格耕地保护和耕地用途管制。全面落实占补平衡、进出平衡制度，遏制耕地“非农化”，防止耕地“非粮化”。坚持永久基本农田特殊保护，防止以整治之名随意调整、占用耕地特别是永久基本农田。坚持“藏粮于地、藏粮于技”，全面加强耕地数量、质量、生态“三位一体”保护，夯实粮食安全根基。

——**坚持生态保护，推动绿色发展。**牢固树立和践行“绿水青山就是金山银山”的理念，始终将生态环境保护放在优先位置。准确把握自然资源开发利用与生态红线等底线管控的关系，推动形成绿色发展方式和生活方式，促进人与自然和谐发展、农业生



产与生态环境协调共赢。

——**坚持全域整治，突出片区重点。**坚持以片区为基本单元，开展全域规划、全域设计、全域整治，将国土空间整体保护、系统修复、综合治理的理念贯穿始终，合理配置自然资源各类要素，高质量打造土地综合整治与乡村振兴深度融合的特色示范样板。

——**坚持因地制宜，统筹项目推进。**坚持问题导向、目标导向、实施导向，立足流域资源禀赋，科学选取重点整治区域、整治项目类型和整治模式，合理安排目标任务和建设时序，循序渐进推进田水路林村综合整治与生态修复，避免不顾实际大拆大建、搞“形象工程”。

——**坚持政府主导，保障农民权益。**加强政策引导和工作统筹，完善“政府主导、部门协同、群众参与”的工作机制，有效发挥整体联动综合效应。坚持农民主体地位，充分尊重农民意愿，保障农民的知情权、参与权、监督权和受益权，切实维护农民合法权益，促进农业增效、农民增收。

### **第三节 主要目标**

——**总体目标。**全面加强耕地数量、质量、生态“三位一体”保护，夯实“天府第二粮仓”粮食安全根基，提高土地集约节约利用水平，增强生态系统服务功能，构建优质耕地集中连片、镇村布局集聚有序、生态系统安全稳定的国土空间新格局，促进产业融合发展，提升人居环境品质，壮大农村集体经济，擘画绿色安全、协同高效、美丽宜居的安宁河流域新蓝图。

——分期目标。到 2025 年，土地制度供给和政策导向逐步完善，区域特色示范工程有序推进，农田防护与绿色减灾体系初步形成，优质耕地得到严格保护，粮食安全保障能力稳步提升，生态系统服务功能明显增强，国土空间格局进一步优化，现代化农业产业集群成势基础初步奠定，生产生活方式绿色转型成效显著，城乡人居环境品质有效改善，支撑经济社会高质量发展底座更加牢固。到 2030 年，土地制度供给和政策导向不断健全，区域特色示范工程生态、社会和经济效益有效显现，农田防护与绿色减灾体系基本建立，自然资源保护与综合利用水平大幅提高，现代化农业产业集群加速壮大，新时代更高水平“天府第二粮仓”建设成效呈显，绿色生产生活方式普遍推广，城乡人居环境品质持续提高，可持续发展的空间布局形态充分彰显。到 2035 年，自然生态系统状况实现根本好转，优质农产品供给能力显著提升，现代化农业产业集群全面发展，国土空间优化、生态保护修复和经济社会发展深度融合，绿色生产生活方式广泛形成，人与自然和谐共生的国土空间新格局基本构建。

### 第三章 严格保护耕地，筑牢“天府第二粮仓”

#### 第一节 大力补充耕地数量

——科学评估新增耕地潜力。深入调查分析流域水资源分布、地形地貌以及农用地、未利用地、低效闲置建设用地等资源分布情况，科学评估流域内新增耕地潜力，建立耕地资源潜力评估数据库。

——开展园地林地综合整治。合理开展园地综合整治，逐步将“即可恢复”“工程恢复”的园地恢复为耕地，有序开发第二次全国土地调查为非耕地的低效园地，拓展补充耕地途径。综合评估生态、地质灾害等因素，充分尊重群众意愿，审慎实施林地管理边界以外符合条件的林地整治成耕地。禁止违规毁林开垦耕地，严禁在天然林地、公益林地、25度以上的陡坡、生态保护红线或自然保护地内开垦耕地。

——有序开发耕地后备资源。充分遵循农业生产适宜性、规划管控约束性、耕作条件便捷性、社会经济可行性和农户意愿接受性等，科学评估宜耕后备耕地资源开发潜力，有序实施其他草地、沙地和裸土地等耕地后备资源开发。

——推进农村建设用地复垦。充分衔接乡村振兴项目建设，有序推进空心化聚居点以及危房等建设用地复垦，开展闲置宅基地、乡村闲置校舍、厂房、废弃地及农业设施建设用地等复垦，优先复垦毗邻现状耕地的农村建设用地。

## 第二节 全面提升耕地质量

——**加强耕地提质改造。**重点针对中低产田改善农业生产和耕地利用条件，改变区域微地形、土体结构以及生态环境条件，消除障碍因素，切实提高耕地质量。

——**建设高标准农田。**围绕“天府粮仓”粮油产业带布局，在永久基本农田和“两区”大力推进高标准农田建设，加快补齐农田基础设施短板，稳步提升耕地生产能力。

——**实施垦造水田建设。**充分考虑自然资源禀赋，重点结合大中型水利工程建设，围绕水利设施布局，优先在水源及土壤条件好、集中连片度高、适宜规模化种植的地块，有序实施垦造水田。

## 第三节 逐步优化耕地布局

——**优化耕园林草空间格局。**充分结合耕地恢复，实施“一下二上”置换方案。逐步退出河谷平原的园林草地，引导园地上坡、林草地上山，增加优质耕地恢复空间，支持二半山发展经果业，优化高寒山区林种结构，优化耕园林草空间布局，全面提高农用地综合效益。

——**推动耕地布局集中连片。**开展农田集中连片整治，调整田块形态，优化田间配套工程，实施“小块”并“大块”，在河谷平原区形成“田成方、渠相连、路相通”满足现代农业生产的规模化农田，在二半山区形成“地成阶、水可灌、机可进”满足特色农业生产的适度规模化农田。

——**优化永久基本农田布局**。在土地整理复垦开发和高标准农田建设中开展必要的灌溉及排水设施、田间道路等配套设施建设涉及少量占用或优化永久基本农田布局的，在项目区予以优化补足。将建成的高标准农田划入永久基本农田，建立永久基本农田储备区。

#### **第四节 完善配套设施建设**

——**推进水源工程建设**。分类推进安宁河流域水资源配置（打捆）工程，加快建设大桥水库灌区二期、龙塘水库及灌区、大竹河水库、和平水库、竹寿水库扩建、横山水库等工程，尽早开工米市水库、金沙江干热河谷攀枝花灌区、引雅济安、引雅入盐等工程，因地制宜新建小型水库或引提水工程，加强小微型水利工程建设，加快构建完善安宁河流域水网体系。

——**完善水利配套设施**。开展大桥水库灌区一期、晃桥水库、盐边云川堰、西昌西礼、冕宁红旗堰、宁南七〇、盐源甘塘大堰、仁和区跃进水库等大中型灌区续建配套与现代化改造，完善灌区输配水体系，增加有效灌溉面积，提高灌溉保证率。

——**全面推行节能节水灌溉**。按照“耕地灌区化、灌区节水化、节水长效化”的模式，统筹推进灌区现代化改造，加强农业节水设施、灌溉供水计量设施、智能控制设施建设，因地制宜推进光伏灌溉、水肥一体化等高效节水灌溉，形成从水源到田间完整的节能节水灌排工程体系，支撑高标准农田建设和垦造水田项目实施。

## 第四章 强化节约集约，激发乡村振兴活力

### 第一节 优化城乡建设用地格局

——**严格控制建设用地总量。**严格落实城镇开发边界，加强全域土地用途管控，从严控制城乡建设用地总量，确保规划目标年建设用地总量不增加。

——**优化城镇空间布局。**加大存量建设用地挖潜力度，整合零散地块，合理布局新增建设用地，有序引导产业向园区集中，提高土地利用集约节约程度。

——**优化农村空间布局。**引导坝区和高寒山区散居居民向山边适度聚居、向中心村和集镇聚集，有序推进旧村缩并、闲置建设用地综合利用，分区分类优化农村居民点布局。

### 第二节 实施城镇低效用地整治

——**开展城镇低效用地更新改造。**加大低效土地整治力度，推进老旧社区、老旧商业、老旧厂房等城镇用地更新改造，提高土地开发利用效率。

——**推动工业用地提容增效。**实施“退二优二”、“退二进三”产业用地综合整治，推动工业企业集中入园，引导产能落后、用地低效工业企业主动退出，推进工业用地“标准地”出让，探索混合产业用地供给。

——**推进建设用地“增存挂钩”。**开展“批而未供”土地开发利用和闲置土地处置，提高存量建设用地利用效率，促进土地

利用集约节约。

### 第三节 开展农村建设用地整理

——**合理安排建新区用地**。依照村庄规划确定的农村居民点布局和建设用地管控要求，引导农民适度集中居住，合理布局农民集中安置建新区，合理确定宅基地规模，严格控制人均宅基地使用面积，完善基础设施和公共服务设施。

——**盘活农村闲置宅基地**。推进闲置宅基地、闲置住宅等排查入库，有序盘活利用农村闲置宅基地，激励农村宅基地综合利用，支撑休闲农业、乡村旅游、餐饮民宿、文化体验、康养服务等乡村新产业新业态发展。

——**激活农村集体土地资产**。摸排农村闲置公共服务设施和基础设施，加大集体土地资产盘活力度，引导村级活动中心、供销社、旧校舍、旧村部、旧厂矿等用地的空间重组和功能转换，推动农村集体经营性建设用地入市，促进农村集体资产优化配置和高效利用。

## 第五章 统筹生态修复，塑造美丽宜居乡村

### 第一节 实施农田生态系统修复

——**退化耕地治理**。开展坡耕地水土流失和石漠化治理，在5—25度坡耕地实施坡改梯等工程，在永久基本农田以外25度以上坡耕地有序实施退耕还林还草工程；因地制宜完善田间道路配套，加强坡面水系、地埂利用等水利水保工程建设，实行等高耕作、垄沟种植和间作套种等耕作方式，减少地表径流，提高耕地保土保水能力。

——**农田污染防治**。开展“源头控制+过程消纳+末端治理”综合治理，推广应用种养循环、水肥一体化等环境友好型技术，加强畜禽粪污资源化利用，引导可降解农膜使用和秸秆处置还田，完善农田残膜回收利用体系，减少化肥、农膜使用量，削减农业面源污染。开展污染地块监督管理，调整重金属污染耕地种植结构，促进耕地土壤安全利用。

——**农田生态化建设**。加强河湖两岸缓冲带建设，构建田—水生态植被隔离带，营造河湖田生态廊道。优化配置田埂、树篱、灌木丛、沟渠、水塘等自然与半自然生境，加强农田生物多样性保护，恢复蜻蜓、蝴蝶、野生蜂等多种生物栖息地，提升农田生态系统服务功能。推进灌溉排水、田间道路等工程生态化建设，合理布置生物池、生物通道、生态沟渠等。

——**农田绿色减灾体系建设**。根植生态减灾与绿色发展协同



理念，推进生态型土地综合整治，构建“岩土工程+生态措施+农田整治”协同减灾防控体系，实施地质灾害综合治理，探索地质灾害生态化防治，推进泥石流滩地改良与可持续利用，稳步提高田水路林村自然灾害防护能力，增强农田生态系统稳定性，筑牢农田绿色减灾防护屏障。

## 第二节 推进废弃损毁土地修复

——开展废弃矿山和工矿废弃地复垦与生态保护修复。开展废弃矿山和历史遗留工矿废弃地调查评价，统筹“工程+生物+监测”修复措施，逐步实施地质灾害防治、水土保持、土地复垦等生态修复工程，提升土地综合利用价值。

——推进损毁土地复垦利用。开展历史遗留损毁土地和自然灾害损毁土地调查评价，因地制宜实施塌陷区客土回填、“导—淤—拦—灌”引洪、配套设施建设、地力培肥、补植补造等工程，修复泥石流滩地、洪积扇、火灾迹地等损毁土地，恢复损毁土地生态功能，提升损毁土地综合利用价值。

## 第三节 推进农村人居环境整治

——实施“农村厕所革命”提升行动。衔接农村厕所粪污治理、农村生活污水治理与农业绿色发展，打通资源化利用“最后一公里”。实施农村生活污水治理提升行动，强化生活污水分区分类治理，补齐基础设施短板。实施农村生活垃圾治理提升行动，合理布局垃圾集中收集点和转运设施。实施村容村貌提升行动，全面清理私搭乱建、乱堆乱放。实施乡村绿化美化行动，推进农

村“四旁”植树绿化，加强村庄风貌引导。力争规划期末农村生活污水处理率 80%以上，实现农村生活垃圾收运处置体系基本覆盖。

## 第六章 科学划区分片，明确分区主攻方向

### 第一节 土地综合整治分区

综合考虑自然地理条件、流域特征及社会经济状况等因素，结合乡村国土空间规划，将安宁河流域划分为安宁河谷人居环境综合整治与生态良田建设区、锦屏山雅砻江流域综合治理与耕地质量建设区、干热河谷低效用地综合整治与现代农业建设区及鲁南山区退化耕地治理与绿色防护体系建设区四个土地综合整治分区，按照片区确定重点整治区域，着力解决区域突出问题，明确主攻方向，统筹山上山下、流域上游下游，因地制宜推进土地综合整治。

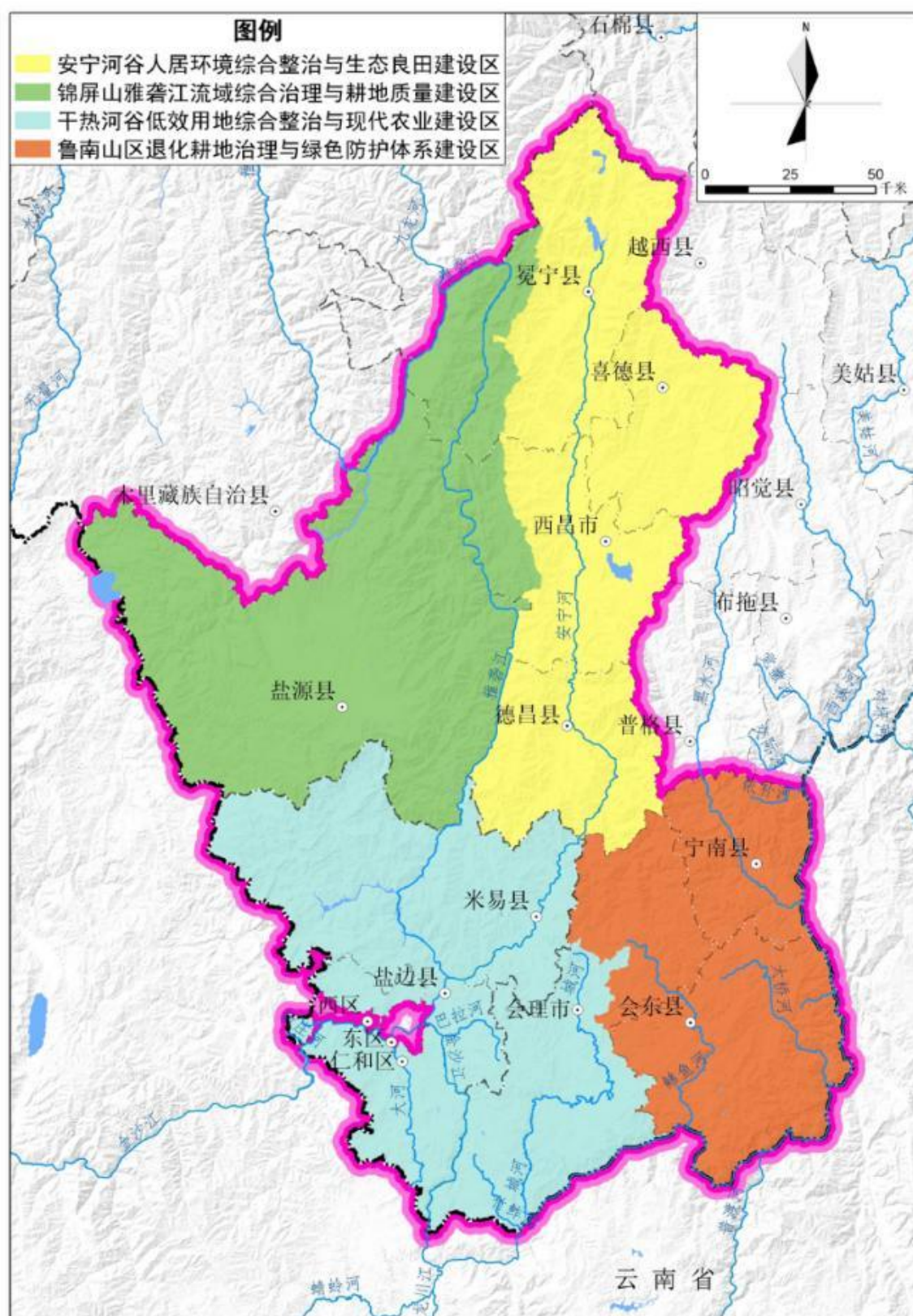


图 6-1 安宁河流域土地综合整治分区图

## 第二节 安宁河谷人居环境综合整治与生态良田建设区

——**分区概况**。以河谷平原、二半山区为主，海拔 980—5299 米，属亚热带季风气候，年均气温 12.31—19.68℃，年均降雨量约 1050 毫米，土壤以红壤、黄壤为主，主要河湖有安宁河、雅砻江、勒垭河、邛海、彝海等。该分区涉及西昌市、德昌县、喜德县、冕宁县，包含 18 个乡镇级片区、70 个乡镇，面积 9690.52 平方公里，其中，城镇化重点区和城镇化优化区乡镇占比 35%，农产品主产区乡镇占比 38%，生态保护区和生态维育区乡镇占比 27%。

——**突出问题**。农用地结构和布局不合理，河谷平原区耕地仅占农用地的 22.66%；耕地破碎化较严重，平均地块面积仅 0.75 亩，小于 5 亩的耕地图斑占比 52.82%；“非粮化”问题突出，“二调”以来耕地流出为其他农用地 3.58 万公顷。城镇建设和基础设施布设侵占优质耕地，“二调”以来流出为建设用地面积 0.70 万公顷；农村居民点分布散乱，人居环境品质不高，平原区居民点占比达 45.69%，宅基地平均图斑面积仅 2.25 亩，人均宅基地面积约 203 平方米。农业基础设施布局不均衡，二半山区塘、库、渠等配套设施不足，农村道路密度 1.43 公里/平方公里、沟渠密度 0.15 公里/平方公里、每平方公里仅 4.62 个坑塘。防灾减灾能力弱，部分小流域山洪、地质灾害发育，滑坡、泥石流等地质灾害隐患点 728 处；农田管理粗放，农药化肥过量施用，农业面源污染风险较大。

**——主攻方向。**大力推动优质耕地集中连片布局，持续开展高标准农田建设，加强重点灌区续建配套与现代化改造；推进园林地综合整治，推动平原园地与山区耕地空间置换，逐步开展耕地恢复。探索开展交通沿线土地综合整治，优化永久基本农田布局，提升扰动耕地质量；持续盘活农村建设用地，整治提升农村人居环境品质，加大散居居民集中安置力度，引导河谷平原区和高寒山区散居居民向山边聚集；加强农田绿色减灾防护体系建设，开展水土流失综合防治，提升山区水源涵养能力，增加水资源优化配置、防洪减灾、涝区治理等，降低地质灾害风险；开展农田生态保护修复，建设农田缓冲带，实施配套设施生态化改造，减少农药化肥施用，严格控制农业面源污染。



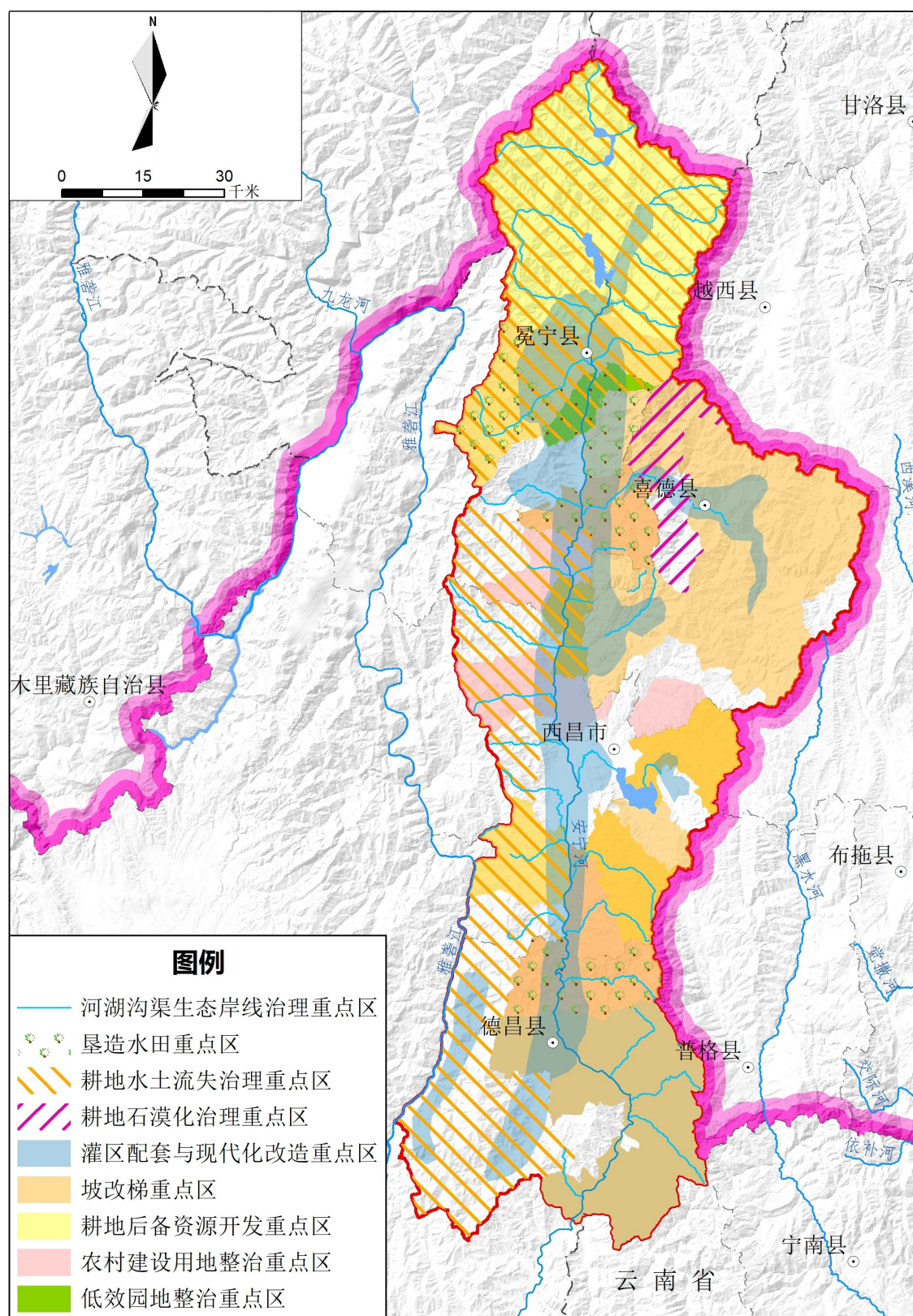


图 6-2 安宁河谷人居环境综合整治与生态良田建设区

### 第三节 锦屏山雅砻江流域综合治理与耕地质量建设区

——**分区概况**。以平原、台地和高山为主，海拔 1173—4466 米，属于亚热带季风气候，年均气温 12.14℃，年均降水量约 855.17 毫米，土壤以红壤、棕壤为主，主要河流有雅砻江、盐源河、小金河、卧罗河等。该分区涉及西昌市、盐源县、冕宁县，包含 8 个乡镇级片区、37 个乡镇，面积 10437.99 平方公里，其中，城镇化重点区和城镇化优化区乡镇占比 5%，农产品主产区乡镇占比 28%，生态保护区和生态保育区乡镇占比 67%。

——**突出问题**。耕地布局散乱质量总体不高，每平方公里耕地图斑 4.35 个，15 度以上坡耕地占比 39%以上，耕地质量平均等别 11.63 等，中低等耕地占比 73.64%以上；“非粮化”较严重，二调以来耕地流出为其他农用地 3.40 万公顷。农村居民点分布零散、用地粗放，每平方公里居民点 6.44 个，宅基地平均图斑面积仅 0.08 公顷，5 亩以下零散宅基地图斑 0.44 万公顷，人均宅基地面积约 196 平方米。盐源盆地工程性缺水，山区水利基础设施薄弱，骨干工程调蓄能力不足，渠系配套不完善；生态系统较脆弱，水土流失和石漠化问题突出，耕地土壤侵蚀面积 0.92 万公顷、石漠化面积 0.13 万公顷。

——**主攻方向**。因地制宜实施坡改梯，适度实施垦造水田，建设支撑山区立体农业的高标准农田，开展耕地恢复，提升耕地质量，促进河谷阶地和盐源盆地耕地集中连片。补齐水利设施短板，围绕水库和灌区配套设施建设，改善农业生产条件；有序推



进水库淹没区、生态保护核心区等区域生态移民搬迁，引导库区、山区居民集中安置，优化建设用地布局，改善居民生活条件。加强流域综合治理，实施水土流失和石漠化综合防治，推进河湖沟渠生态岸线治理，打造清洁生态小流域。

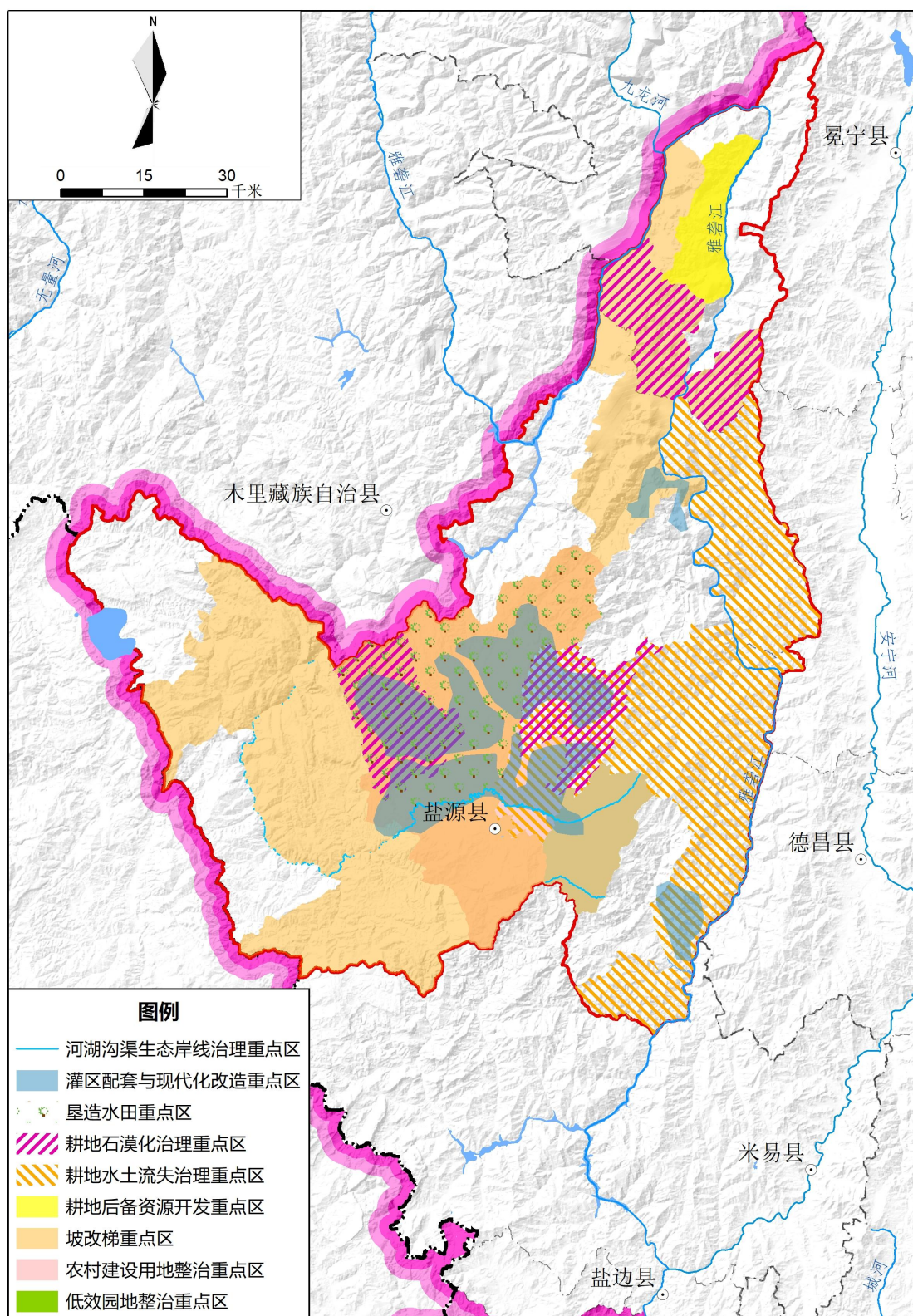


图 6-3 锦屏山雅砻江流域综合治理与耕地质量建设区

#### 第四节 干热河谷低效用地综合整治与现代农业建设区

——**分区概况。**以平坝、丘陵、山地为主，海拔 836—3574 米，属南亚热带—北温带、典型干热河谷气候区，年均气温 15.06—20.33℃，年均降水量约 1212.02 毫米，土壤以红壤、黄棕壤为主，主要河流有大河、金沙江、城河、巴拉河等。该分区涉及仁和区、米易县、盐边县、会理市，包含 16 个乡镇级片区、51 个乡镇，面积 10044.72 平方公里，其中，城镇化重点区和城镇化优化区乡镇占比 27%，农产品主产区乡镇占比 55%，生态保护区和生态保育区乡镇占比 18%。

——**突出问题。**“非粮化”问题突出，“二调”以来耕地流出为其他农用地 6.84 万公顷，其中，河谷平原区耕地流出为园地的占比高达 35.26%；河谷阶地耕地易受河流侵蚀，不稳定耕地面积 0.06 万公顷。城镇建设用地利用效率不高，闲置低效用地占比 12.12%；工业布局“小散乱”问题突出，园区外的工业用地占比 31.66%以上；工矿建设用地利用效率不高，废弃矿山和历史遗留工矿废弃地面积 4 公顷。金沙江中游、安宁河下游干热河谷地带生态系统脆弱，城镇建设和基础设施建设等人类活动极易诱发水土流失，水土流失强烈及以上占比 10.87%。

——**主攻方向。**大力开展耕地恢复，推动“即可恢复”“工程恢复”的园地恢复为耕地，引导河谷阶地果园上坡，配套节能节水灌溉设施，建设支撑现代农业发展的高标准农田，提升中低产田土综合产能。开展城镇低效建设用地、农村宅基地、历史遗

留工矿废弃地整治，优化用地结构布局，拓展建设发展空间。科学开展干热河谷生态治理，加强河岸生态建设，加大水土流失综合防治力度，严格控制河岸两侧各类工程建设活动干扰，维护耕地稳定利用。



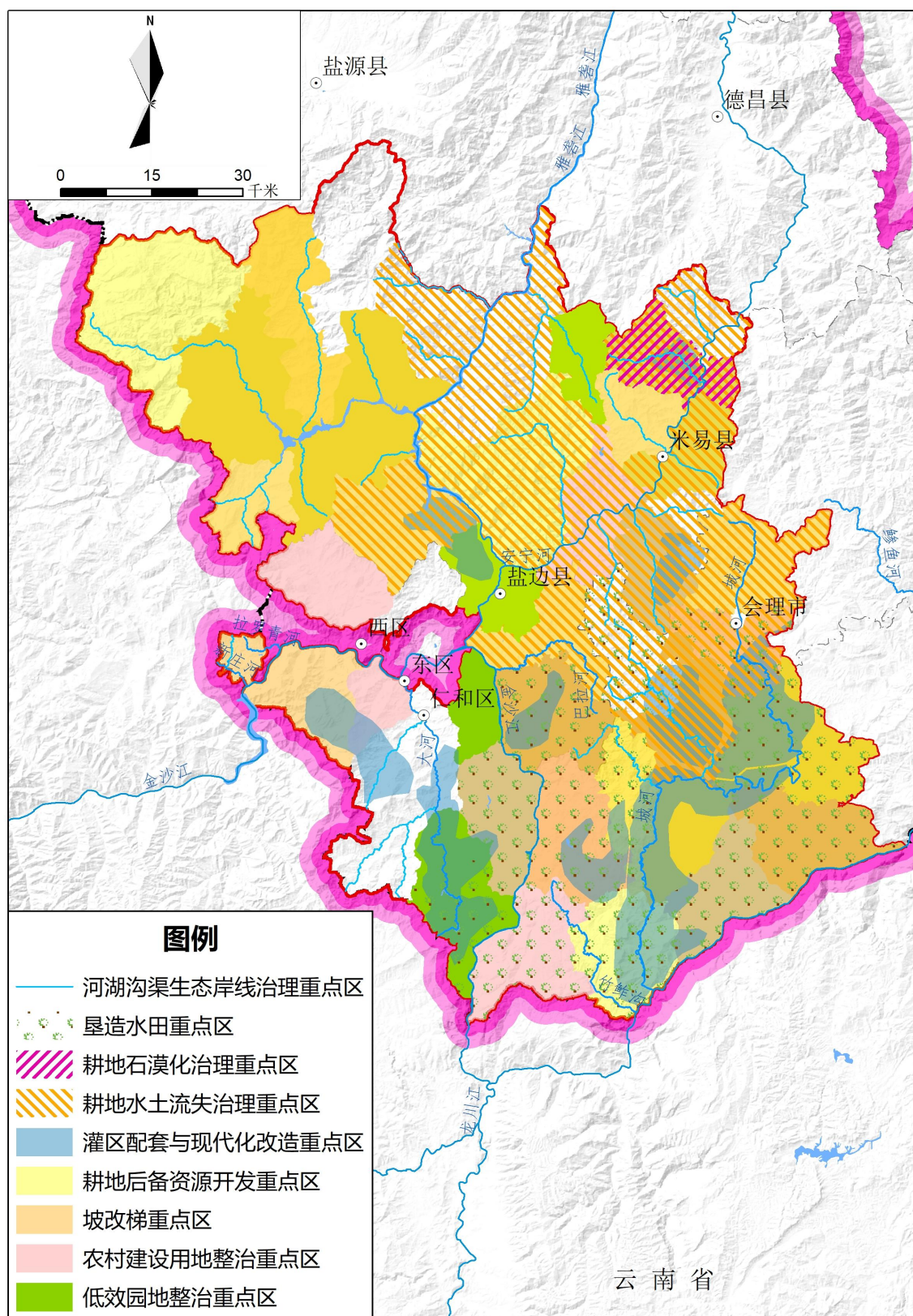


图 6-4 干热河谷低效用地整治与现代农业建设重点区

## 第五节 鲁南山区退化耕地治理与绿色防护体系建设区

——**分区概况**。以中低山、中山山地为主，海拔 585—3919 米，属于中亚热带西部湿润季风气候，年均气温 15.14—19.30℃，年均降雨量约 960 毫米，土壤以红壤、黄棕壤为主，主要河流有黑水河、金沙江、鲮鱼河、大桥河等。该分区涉及宁南县、会东县、会理市，包含 13 个乡镇级片区、38 个乡镇，面积 6491.60 平方公里，其中，城镇化重点区和城镇化优化区乡镇占比 10%，农产品主产区乡镇占比 53%，生态保护区和生态保育区乡镇占比 37%。

——**突出问题**。耕地质量总体不高，耕地质量平均等别 9.38 等，中低等耕地占比 62.88%以上；耕地破碎化程度较高，平均地块面积仅 0.12 亩，小于 5 亩的耕地图斑占比 36.47%。农村居民点分布散乱，人均宅基地面积约 220 平方米，5 亩以下零散宅基地图斑 5087.22 公顷，占宅基地总面积 52.94%。山区塘、库、渠等农业基础配套设施不足，农村道路密度 2.24 公里/平方公里、沟渠密度 0.08 公里/平方公里、每平方公里仅 0.16 个坑塘。部分小流域山洪、地质灾害发育，滑坡、泥石流等地质灾害隐患点 593 处，威胁农村居民点、农田及基础设施安全，造成局部土地损毁。生态系统脆弱，耕地退化问题尤为突出，水土流失面积 1.21 万公顷、石漠化面积 1.09 万公顷，占耕地总面积 22.71%。

——**主攻方向**。大力开展水土流失、石漠化综合防治，提升山区水源涵养能力；实施坡改梯、小并大、垦造水田等工程和高

标准农田建设项目，推进灾毁土地复垦，增加耕地数量，提高耕地质量；稳步推进农村建设用地整治，推进自然灾害高风险区居民搬迁避让，改善居民生活条件；加强农业基础设施建设，推广高效节水灌溉，改善农业生产条件；开展典型流域农田绿色减灾防护体系建设，稳步提高田水路林村自然灾害防护能力；开展农田固碳增汇、耕地提质增效生产方式探索，支撑绿色低碳立体农业高质量发展。



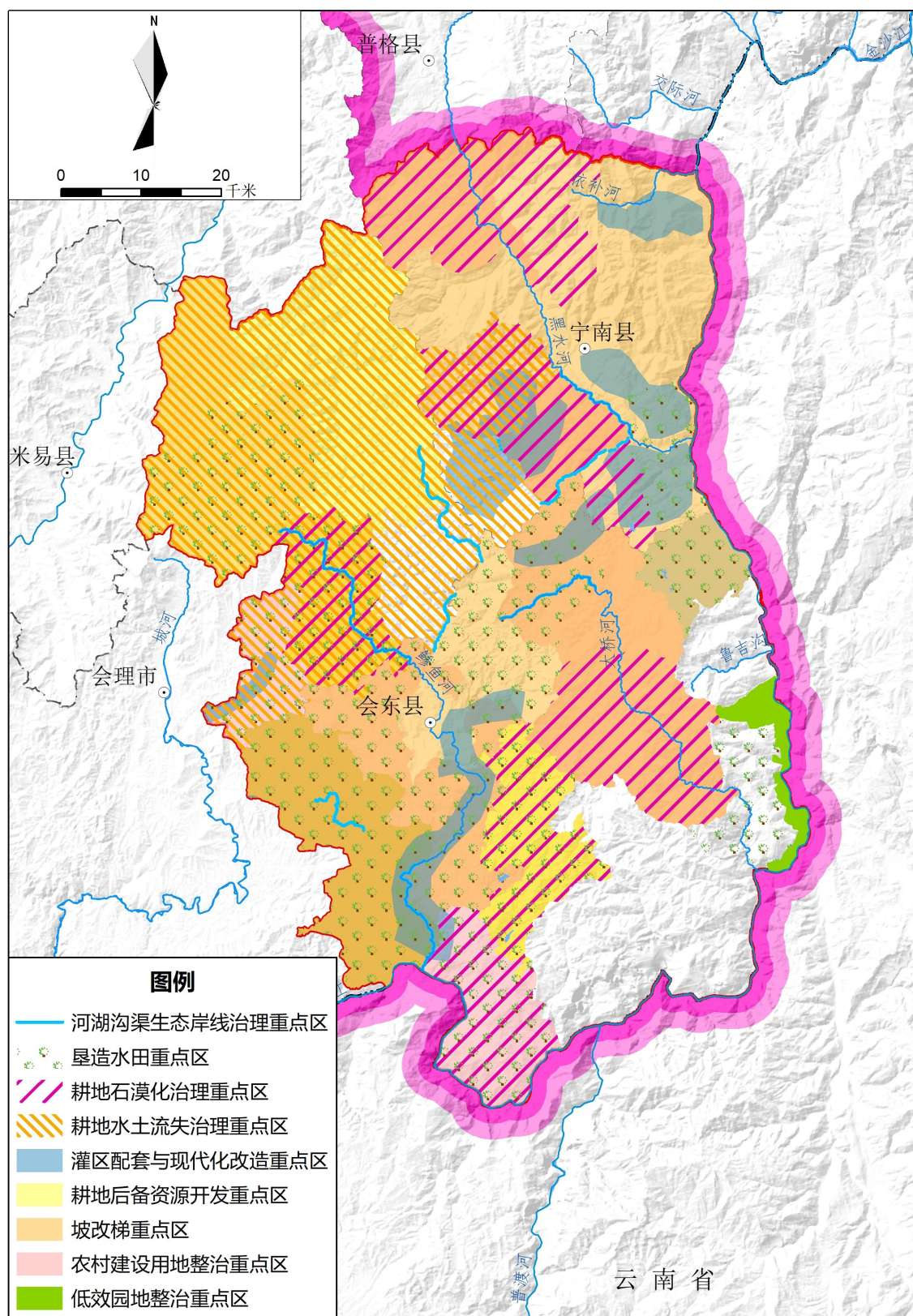


图 6-5 鲁南山区退化耕地治理与绿色防护体系建设区



## 第七章 创新整治模式，打造特色整治样板

### 第一节 探索土地综合整治模式

综合考虑自然地域特征、城乡发展程度、现状问题识别、土地整治潜力和土地整治目标，重点突出产业发展和空间形态，在安宁河谷人居环境提升与高质量农田建设区探索“土地整治+产业融合”的“美丽田园”再造模式；在锦屏山—雅砻江下游耕地质量与农业生产条件提升区探索“土地整治+产业升级”的“魅力山川”塑造模式；在干热河谷低效用地整治与现代农业建设区探索“土地整治+产业转型”的“阳光谷地”打造模式；在鲁南山退化耕地治理与农田防护体系建设区探索“土地整治+产业协同”的“绿色家园”营造模式；在交通项目沿线土地综合整治与生态修复区探索“土地整治+产业延伸”的“田园绿廊”建造模式。

——“土地整治+产业融合”的“美丽田园”再造模式。推进耕地“非粮化”整治，建设高标准农田，防治农业面源污染，打造“百亩方、千亩方、万亩方”集中连片优质耕地。建设现代农业园区、良种繁育基地和特色种质资源开发利用基地，强化高效优质粮油和蔬菜种植，推动农业规模化、设施化、标准化发展。开展现代农业庄园、田园综合体建设，推进主题旅游基地建设，打造乡村振兴旅游示范区，实现农康文旅融合发展。集成“土地整治+现代农业+农康文旅”三大板块，建成农业现代高效、农村

生态宜居的河谷平原美丽田园。

——“**土地整治+产业升级**”的“**魅力山川**”塑造模式。完善农田林网，整治低效园地和退化耕地，提升耕地质量，提高生产效率。发展高山生态农业和种养循环产业，打造高山生态农牧产业基地，促进产业链、价值链转型升级。开展动植物栖息地保护、森林质量提升、草地恢复和小流域治理，加强受损自然生态系统修复，维护生物多样性。开展生态搬迁，推行山上生产、山下居住，形成依山而建、错落有致新格局。集成“土地整治+高山农牧业+生态搬迁”三大板块，建成生态山清水秀、产业绿色有机的锦屏雅砻魅力山川。

——“**土地整治+产业转型**”的“**阳光谷地**”打造模式。开展耕地“非粮化”整治，实施高标准农田建设，建设平坝规模化粮油生产基地和山区特色果蔬产业化示范基地。实施跨村聚居、镇村合居，推进农房集中紧凑建设，打造建筑傍山、良田归谷新格局。开展工矿废弃地复垦利用，推动废弃工矿绿色转型，助推低碳高效发展。集成“土地整治+特色农业+矿山修复”三大板块，建成村落依山傍水、产业特色鲜明的干热河谷阳光谷地。

——“**土地整治+产业协同**”的“**绿色家园**”营造模式。实施坡改梯、垦造水田，有效治理水土流失、石漠化，发展山区立体循环农业和林下经济，打造粮经特色农业种植示范基地。开展地灾综合防治与河道综合治理，加强河岸缓冲带保护修复，建设农田绿色减灾防护体系，有效保护农田生态系统。集成“土地整

治+立体农业+绿色减灾”三大板块，建成生态绿色安全、产业协同增效的鲁南山区绿色家园。

——“土地整治+产业延伸”的“田园绿廊”建造模式。探索开展重要交通项目沿线土地综合整治，以交通线性工程为载体，开展农用地、建设用地整治，打造交通沿线大田景观示范带。推进生态退化区综合治理，加强沿线镇村和裸露破损山体美化绿化，打造交通沿线生态景观示范带。发展沿线农文旅融合产业，打造交通沿线旅游观光示范带。集成“土地整治+风貌提升+乡村旅游”三大板块，建成产业联动提升、功能复合高效的交通沿线田园绿廊。

## 第二节 强化重点项目空间指引

——项目布局引导。准确把握地区资源要素禀赋、主体功能定位、产业比较优势、生态环境影响等各类特征，顺应乡村发展规律，适度引导农用地整治、建设用地整治、生态修复等项目空间布局，高效推动重点项目实施。

表 7-1 项目布局引导表

表 7-1 项目布局引导表														
重点片区 整治分区	重点 项目	农用地整治					建设用地整治		生态修复					
		高标 准农 田建 设项 目	垦造 水田 项目	耕地提 质改造 （坡改 梯）项目	退化耕地 综合治理 重点项目	低效园 地治理 项目	灌区配套 与现代化 改造项目	农村宅 基地集 约规划 项目	闲置低 效用地 整治 项目	水土 流失 治理 项目	河岸缓冲带 保护修复和 河道综合治 理项目	废弃工 矿绿色 转型 项目	特色组 团聚落 美化绿 化项目	农田绿 色减灾 防护体 系项目
安宁河谷人居环 境综合整治与生 态良田建设区 （A）	A-1 A-2 A-3 A-4	A-1 A-2 A-3	A-1 A-2 A-3				A-3	A-1 A-2 A-5	A-1 A-2			A-3	A-1 A-2	
锦屏山雅砻江流 域综合治理与耕 地质量建设区 （B）	B-1 B-2 B-3	B-2	B-1 B-2				B-1	B-1	B-1 B-2			B-1		
干热河谷低效用 地综合整治与现 代农业建设区 （C）	C-1 C-2 C-3 C-4	C-1 C-2	C-1 C-3 C-4		C-3	C-1	C-2 C-3	C-1 C-2				C-1 C-2	C-1 C-2	
鲁南山区退化耕 地治理与绿色防 护体系建设区 （D）		D-1 D-2 D-3	D-1	D-1			D-3 D-4	D-3	D-1 D-2	D-2 D-3 D-4			D-2	
说明：A-1：中国安宁河农业硅谷西昌北片区；A-2：红莫现代农牧康养产业相融发展片区；A-3：环邛海生态文旅片区；A-4：泸沽三产融合示范区；A-5：白鸟高山生态农牧业发展片区。 B-1：泸沽湖文旅融合片区；B-2：盐源县环城城乡融合片区；B-3：梅雨亚高原现代农业片区。 C-1：古城城乡融合发展片区；C-2：宝鼎工矿转型发展片区；C-3：米易城乡一体化发展片区；C-4：三阳湾阳光生态绿色经济发展片区。 D-1：铅锌工业贸易发展片区；D-2：竹寿绿色生态农业片区；D-3：太平生态农业产业片区；D-4：松新现代农文旅融合片区。														

——**负面清单管控**。建立负面清单，制定管控要求。加强违背自然规律、忽视资源禀赋、背离主体功能等科学性不足、条件不成熟、目标不明确的项目安排约束，强化过度干预、过度利用等项目内容控制，规范推进土地综合整治与生态修复重点项目建设。

表 7-2 负面清单管控表	
重点项目	管控要求
高标准农田建设项目	禁止在水资源贫乏区域、水土流失易发区、土地沙化区等生态脆弱区域，严格管控类耕地、土地严重损毁且难以恢复，生态保护红线、退耕还林区、退牧还草区，河流、湖泊、水库水面及其保护范围和易受自然灾害损毁区域等区域进行项目建设。
垦造水田项目	禁止在土地权属有争议的，灌溉无法保障、无水生农作物种植条件，污染严重难以恢复区，坡度大于 25 度，城镇开发边界范围内，已经实施和规划退耕还林（草）区、生态保护红线范围（含自然保护区），高山远山顶部山脊线区域等生态保护敏感区、重点区域，湿地保护区域，河流湖泊管理范围、重要水源地及其保护范围、国土空间规划为林地的地类等区域进行项目建设。
耕地提质改造（坡改梯）项目	禁止违反国土空间规划和生态环境保护要求进行项目建设；禁止在林地管理、湿地、河道湖区、严重沙化、水土流失严重、生态脆弱、污染严重难以恢复、坡度大于 25 度、重要水源地 15 度以上坡地等区域进行项目建设。
农村宅基地集约规划项目	禁止将不符合拆旧核定条件地块纳入项目范围，禁止违反国土空间规划管控要求实施拆旧复垦。
水土流失治理项目	禁止在不具备治理条件、集中连片沙化土地等区域进行项目建设。
土地综合整治项目	禁止以土地综合整治名义，变相主要搞房地产开发，破坏乡村风貌和历史文化文脉，在需要重点保护的传统村落搞不符合规定的拆建活动。禁止突破生态保护红线管理要求，破坏生态环境砍树挖山填湖，占用耕地搞人造景观。禁止违背农民意愿搞合村并居、大拆大建；禁止单纯追求节余建设用地和补充耕地指标交易实施项目建设；禁止未经科学论证和评估，违反相关规划管控要求，擅自进行大规模未利用地开发；禁止在违法用地情况严重且未及时处理到位的区域实施项目建设等。

## 第八章 保障措施

### 第一节 加强统筹协调

强化各级政府和部门主体责任，将土地综合整治作为优化国土空间布局、推动高质量发展的重要保障和助推乡村振兴的重要抓手，建立政府统筹，自然资源、发展改革、水利、交通运输、农业农村、林草、住房城乡建设等部门按照各自职能职责和管辖范围协同组织实施的土地综合整治工作机制，加强市级、县级、乡镇级片区同级部门和单位间横向统筹协调，衔接生态保护修复、水资源安全保障、历史文化保护、人居环境整治、农业现代化建设等专项规划，各司其职，密切协作，形成工作合力，确保规划各项目标任务和重大工程落实落地。建立跨区域联动机制，实现资源共享、产业互补、协同发展，协调研究解决重大问题，推动规划落地。

### 第二节 加大政策供给

在依法依规实施土地综合整治的前提下，建立完善土地综合整治政策制度体系，加强风险防控，强化全程规范管理。建立和完善土地综合整治投融资机制，按照渠道不乱、用途不变、专账管理、统筹安排、各计其效原则，大力整合涉农资金，综合发挥各项资金的叠加效益。按照“谁投资、谁受益”的原则，鼓励社会资本参与土地综合整治，建立健全社会资本准入和退出机制，推进土地综合整治市场化运作。鼓励相关市（州）探索建立耕地保护经济补偿奖励机制、土地综合整治和生态修复激励机制，充

分调动农民保护耕地积极性，推动示范工程建设。

### **第三节 拓宽筹资渠道**

鼓励各地统筹多层级、多领域资金集中在规划确定的重点区域集中开展土地综合整治，形成资金投入合力，提高财政资源配置效率和使用效益。积极争取城乡建设用地增减挂钩节余指标跨市（州）、跨省域统筹使用政策，推进立体农业、高山农牧业、乡村旅游等产业融合发展，多方发力筹集项目资金。探索设立专项建设基金、依法合规发行和使用政府专项债券、加大政策性金融机构支持力度等筹措途径，拓宽投资融资渠道。鼓励、支持和规范社会资本通过自主投资、政企合作、公益参与等多种方式参与土地综合整治，构建政府聚力支持、金融机构重点倾斜、社会资本积极参与的多元化资金筹措机制。

### **第四节 强化规划传导**

构建市、县、乡镇三级土地综合整治规划纵向传导体系，加强对目标指标、主要任务、整治分区、工程项目等传导约束。市级层面将土地综合整治主要目标任务纳入国土空间总体规划，在市域土地综合整治布局中充分衔接整治分区，明确土地综合整治重点区域和示范工程。县级层面编制土地综合整治专项规划，传导目标指标，落实分解任务，细化整治分区，布局工程项目，并将重点内容纳入县级国土空间总体规划。乡镇级层面应在片区国土空间总体规划中明确土地综合整治目标任务、整治区域、主要内容、空间布局等，并编制土地综合整治实施方案。

### **第五节 增强技术支撑**

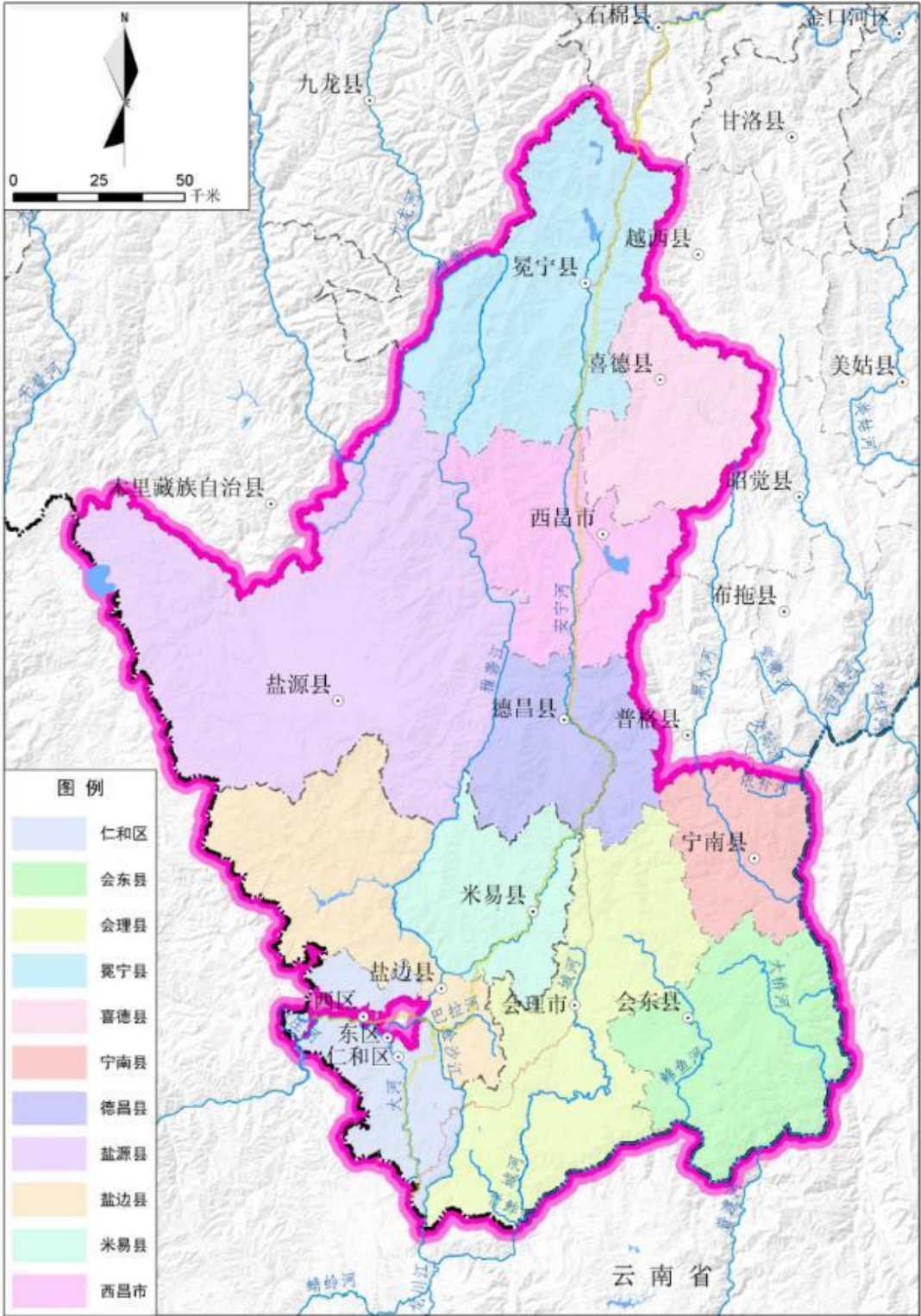
依托高校、科研院所优势资源，开展土地综合整治关键理论与科技创新研究，加强产学研深度融合，形成一批土地综合整治理论、技术、标准规范，促进科技创新成果在安宁河流域的转化应用，解决土地综合整治关键问题。根据区域差异性开展耕地质量提升、农田固碳、土壤污染治理、特色农产品土壤改良培育、生物多样性保护、绿色基础设施建设以及乡村景观建设、传统村落保护等工程技术研究及示范应用，构建工程化、标准化、信息化和系统化的土地综合整治技术支撑体系。基于自然资源基础信息平台国土空间生态修复监管应用系统，推动安宁河流域土地综合整治重大项目上图入库，实现土地综合整治全方位统筹、全过程监管、全地域联动，做到“一张图”管理。

## **第六节 鼓励公众参与**

建立土地综合整治立项、实施、验收和后期管护的全流程公众参与机制，发挥公众主体作用，明确公众参与方式，完善公众参与程序，提高民主决策水平，维护广大群众的合法权益，努力构建公众广泛参与，全社会齐抓共管的崭新格局。充分利用报刊、广播、电视和微信公众号等媒体平台以及发放宣传资料等方式，大力宣传土地综合整治的意义，营造以安宁河流域土地综合整治推进流域高质量发展的良好氛围，增强公众参与的积极性。加强对公众的业务培训，不断提高公众参与能力，保障土地综合整治工作更合理、更易实施。



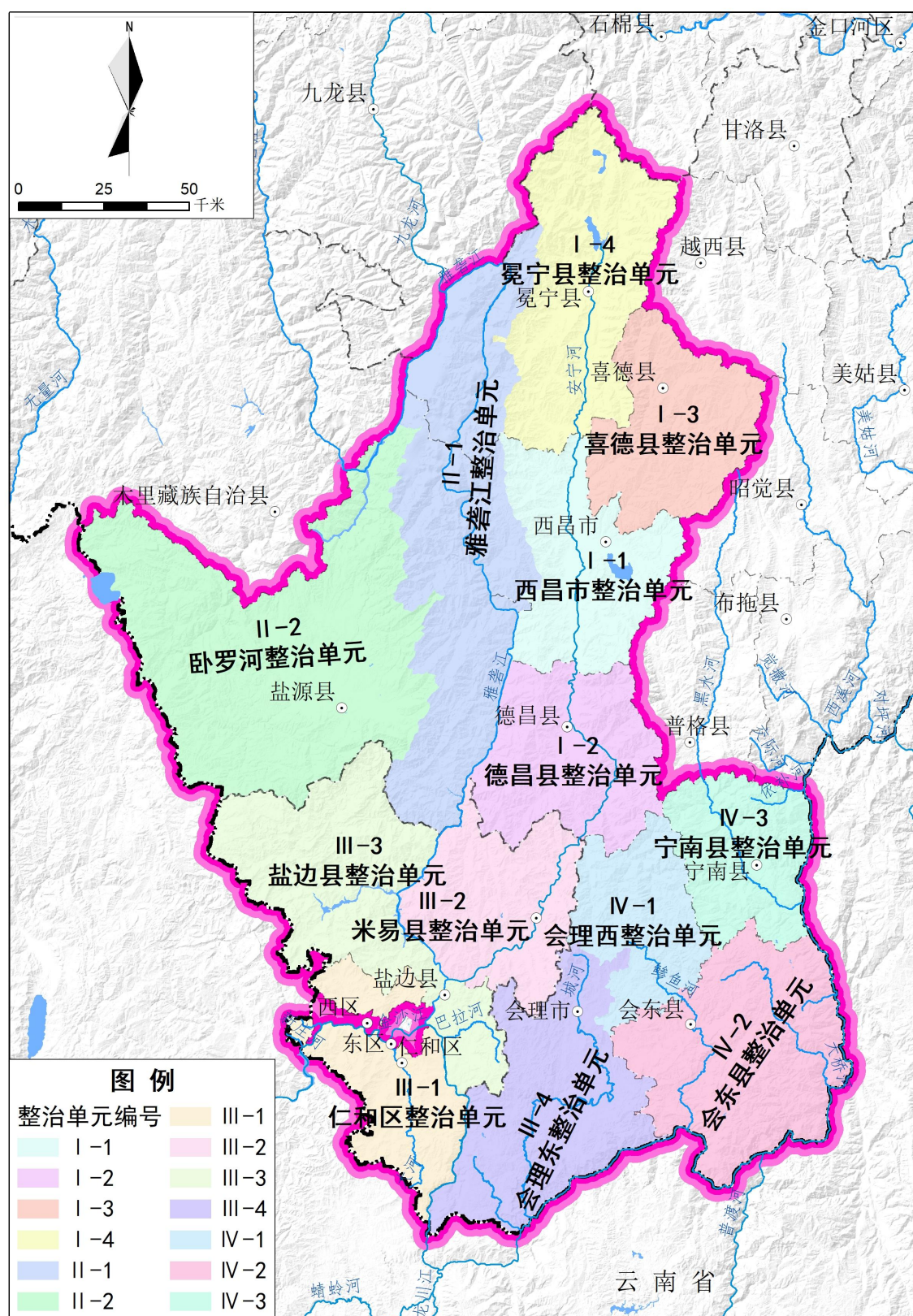
附图



附图 1 安宁河流域规划范围图

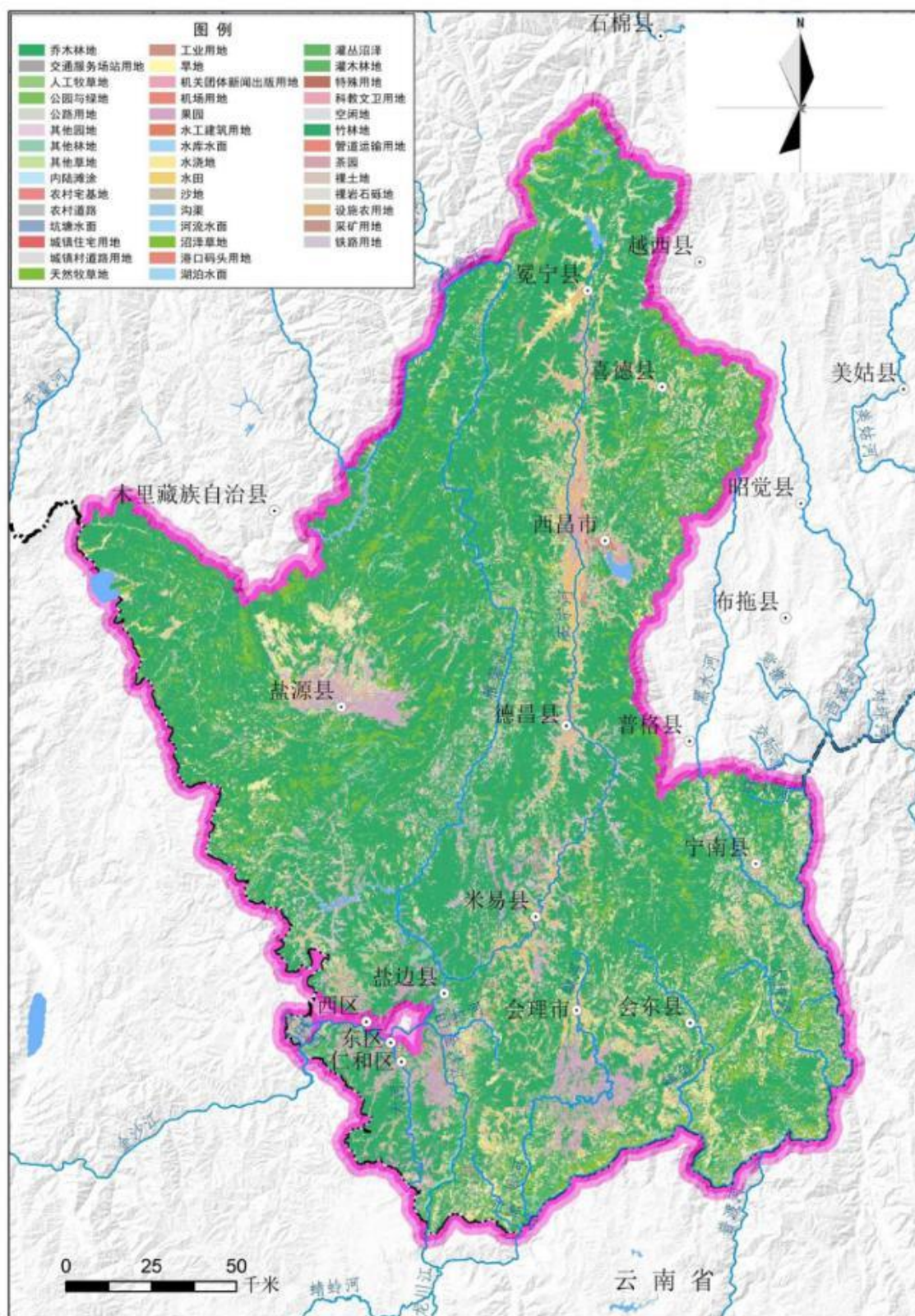






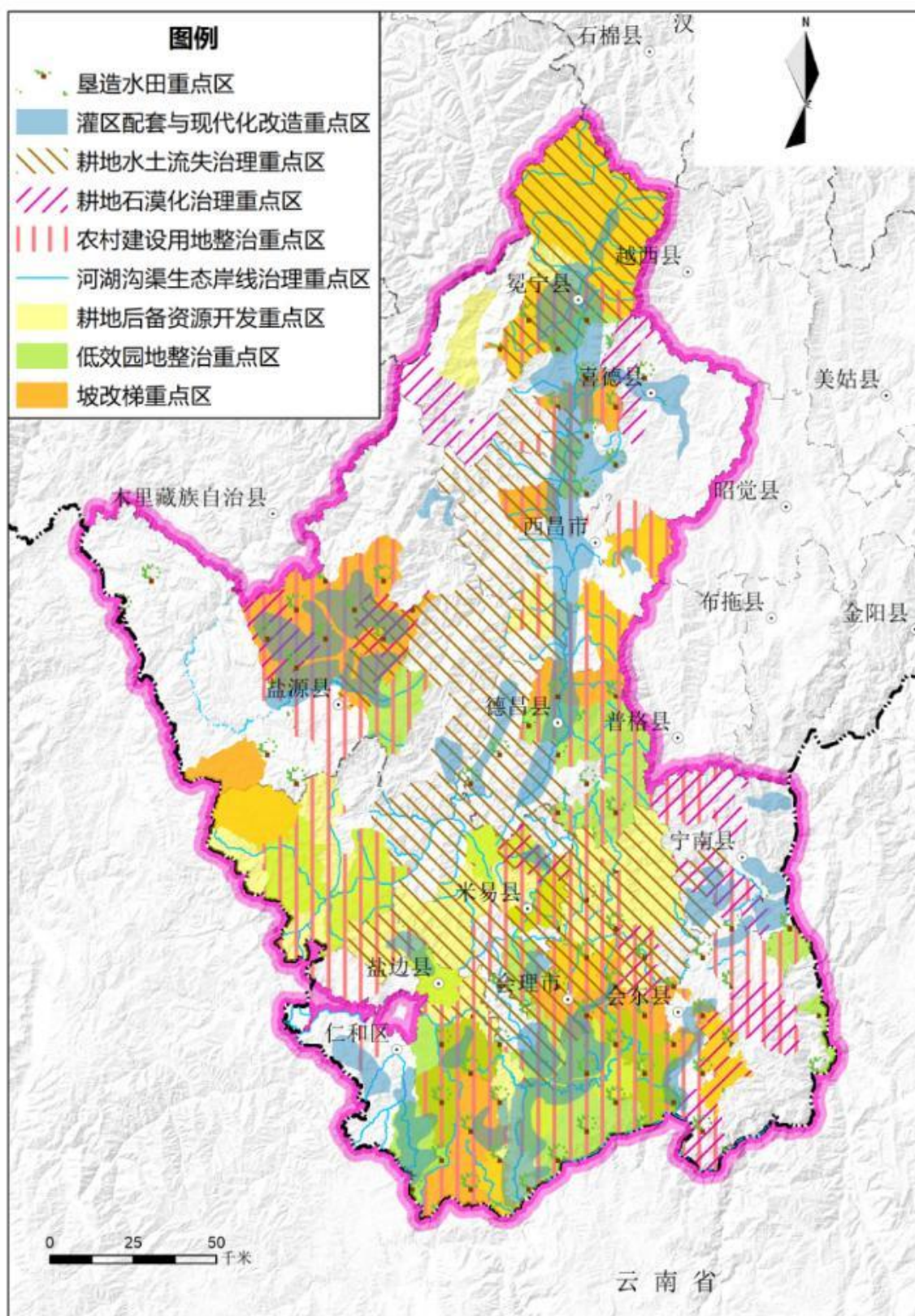
附图3 安宁河流域土地综合整治单元图





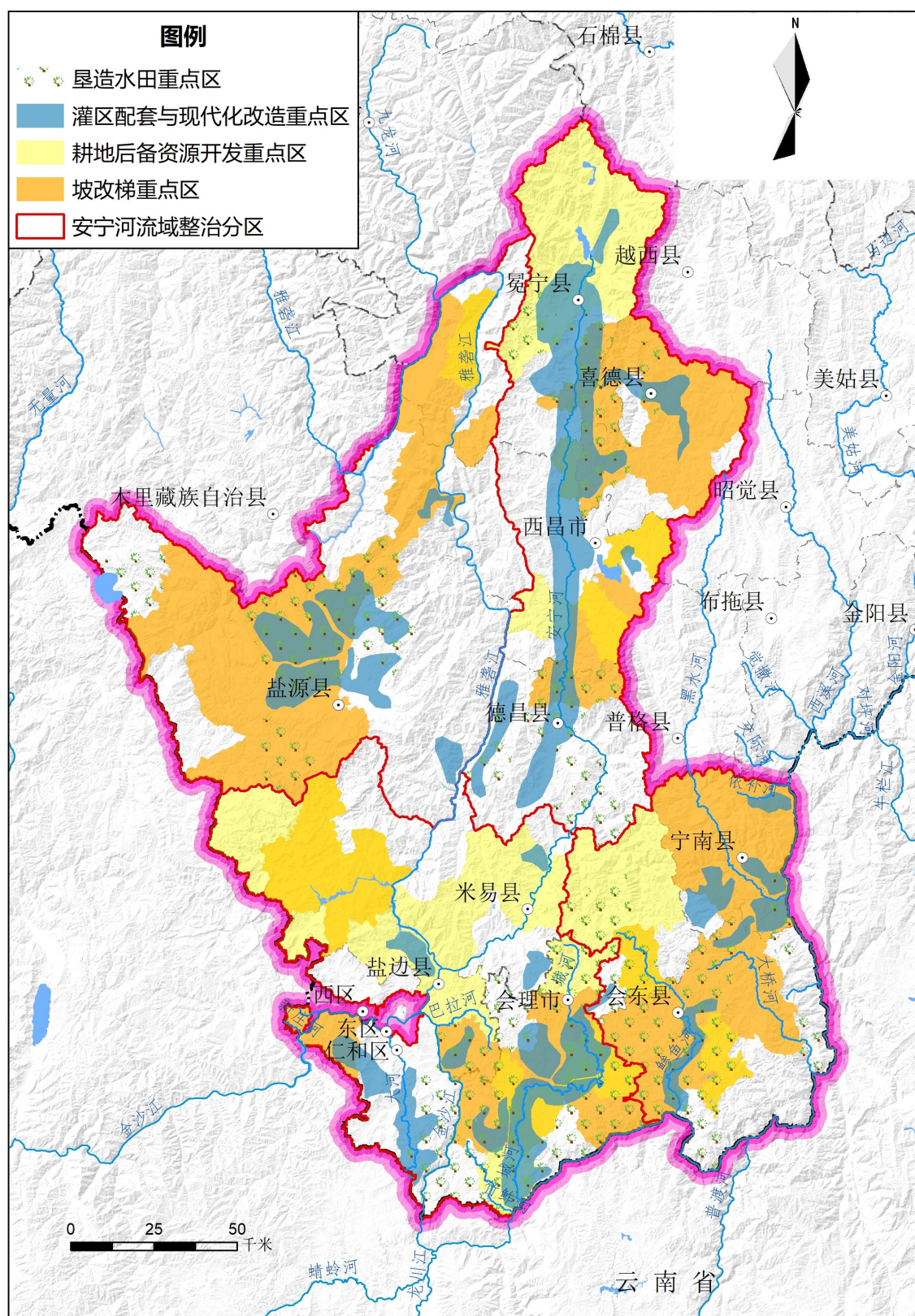
附图 4 安宁河流域土地利用现状图





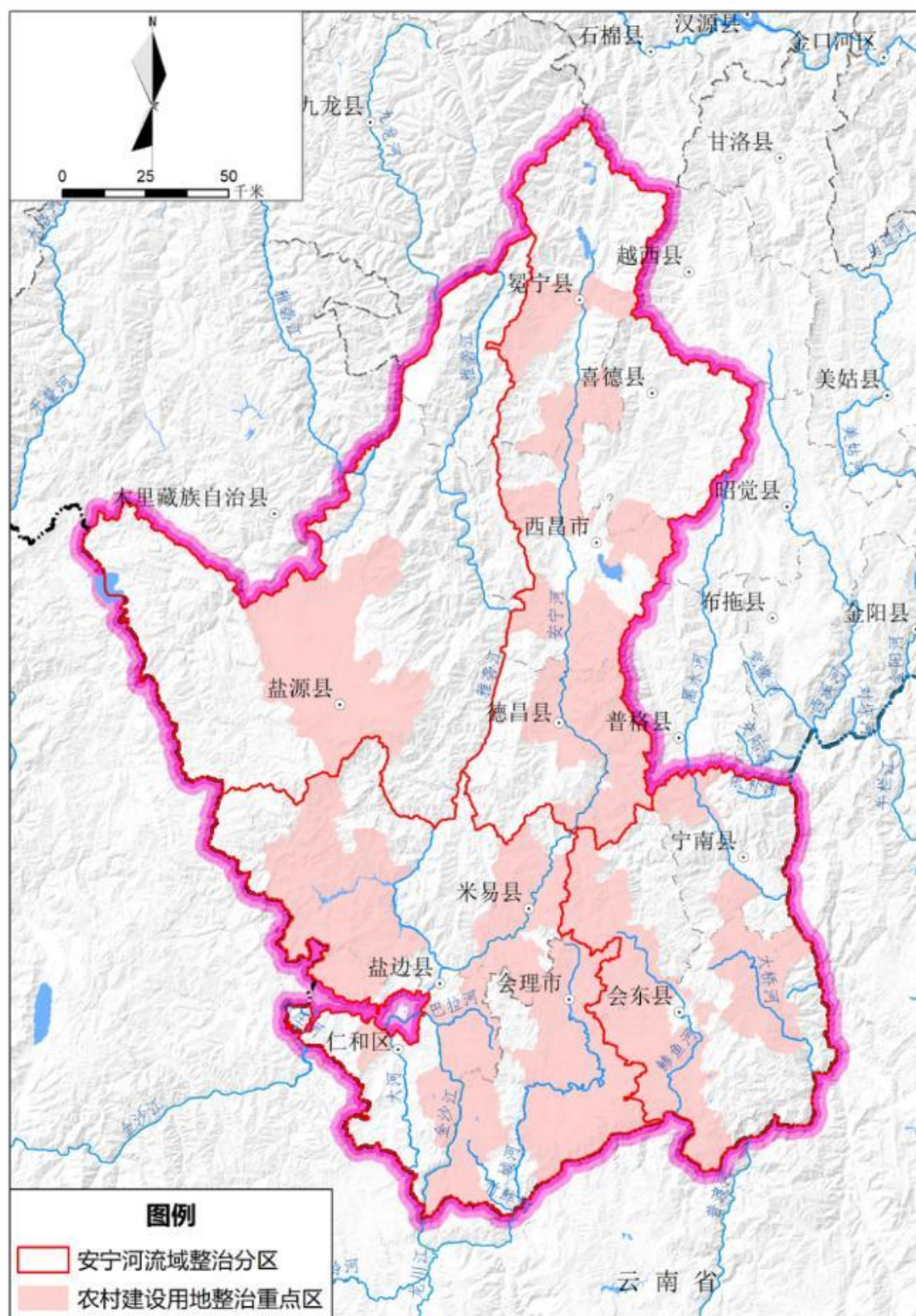
附图 5 安宁河流域土地综合整治重点区





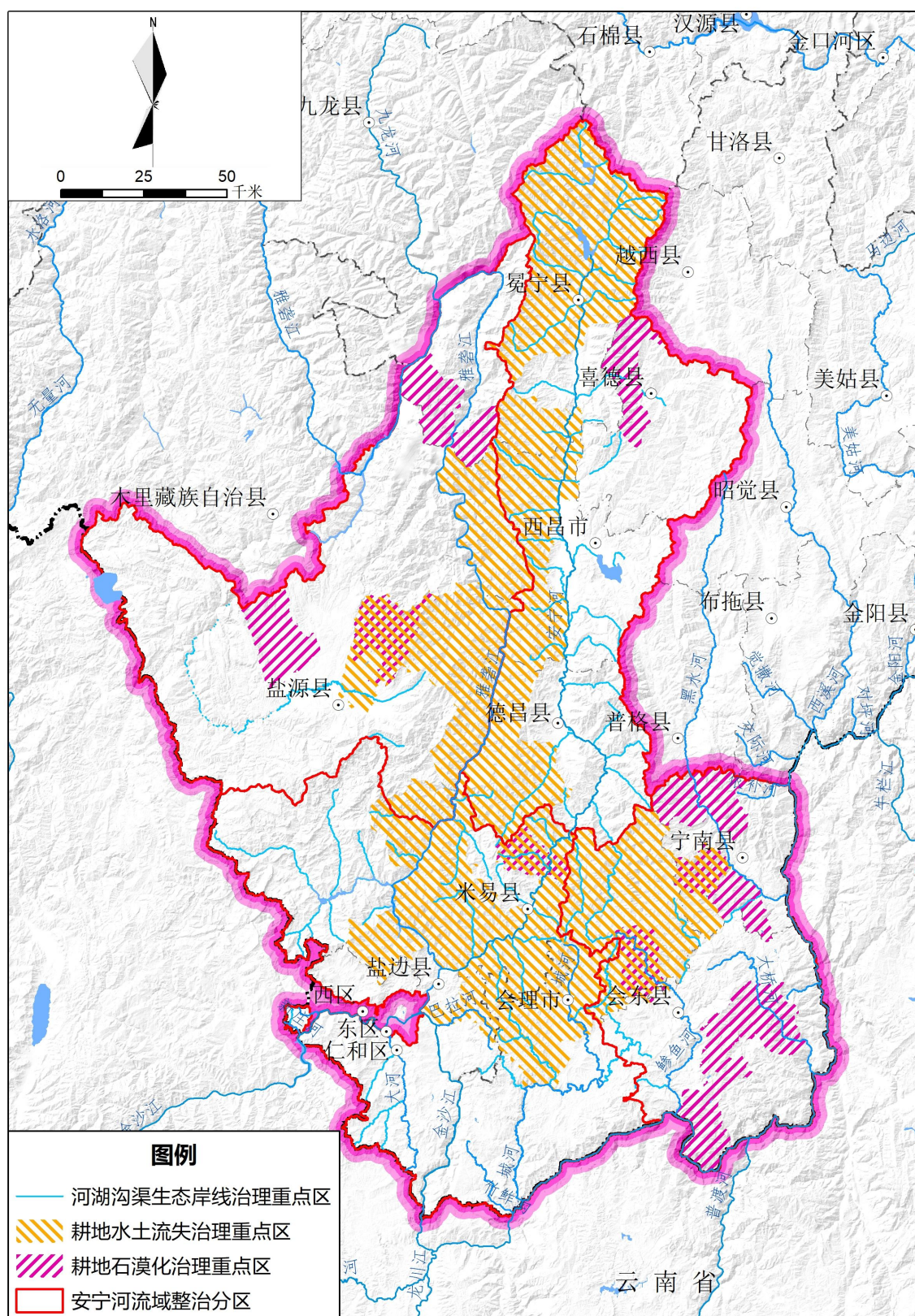
附图 6 安宁河流域天府粮仓建设重点区





附图 7 安宁河流域美丽乡村建设用地整治重点区





附图 8 安宁河流域生态一体化修复重点区



附表

附表 1 安宁河流域乡镇级片区单元统计表

编号	片区	包括乡镇（街道）
RH01	大河产城融合发展示范片区	大河中路街道、仁和镇、金江镇、中坝乡、大龙潭彝族乡
RH02	金沙江农文旅融合发展片区	平地镇、大田镇、啊喇彝族乡
RH03	宝鼎工矿转型发展片区	前进镇、福田镇、太平乡
RH04	三阳湾阳光生态绿色经济发展片区	同德镇、布德镇、务本乡
MY01	米易城乡一体化发展片区	攀莲镇、草场镇、丙谷镇、新山傈僳族乡
MY02	米易南部农文旅融合发展片区	撒莲镇、得石镇
MY03	米易西部绿色生态经济发展片区	普威镇、白坡彝族乡、麻陇彝族乡
MY04	米易北部钒钛资源综合利用发展片区	白马镇、湾丘彝族乡
YB01	雅砻湾钒钛产业融合发展片区	桐子林镇、新九镇、红果彝族乡
YB02	红格温泉运动康养产业片区	红格镇
YB03	二滩湖乡村振兴先行片区	渔门镇、惠民镇
YB04	格萨拉农文旅融合发展片区	永兴镇、温泉彝族乡、格萨拉彝族乡
YB05	柏林山生态经济发展片区	国胜乡、红宝苗族彝族乡、共和乡
XC01	西昌城区	北城街道、西城街道、东城街道、长安街道、新村街道、马道街道
XC02	环邛海生态文旅片区	海南街道、大兴乡、川兴镇、四合乡
XC03	中国安宁河农业硅谷西昌北片区	琅环镇、礼州镇、樟木箐镇
XC04	西昌市环城城乡融合片区	安宁镇、太和镇、开元乡、裕隆回族乡、高草回族乡
XC05	中国安宁河农业硅谷西昌南片区	阿七镇、黄联关镇、安哈镇
XC06	西昌钒钛资源绿色创新开发片区	佑君镇、经久乡
XC07	雅砻江西昌段生态保育片区	巴汝镇、马鞍山乡
HL01	黎溪现代工业片区	黎溪镇、关河镇、绿水镇、树堡乡、新安傣族乡
HL02	通安红色农文旅片区	彰冠镇、通安镇、木古镇、新发镇
HL03	古城城乡融合发展片区	古城街道、城北街道、城南街道、鹿厂镇、小黑箐镇
HL04	太平生态农业产业片区	太平镇、槽元乡、内东乡
HL05	益门绿色生态产业片区	益门镇、云甸镇、六华镇
YY01	盐源县环城城乡融合片区	润盐镇、卫城镇、双河乡、大河乡、下海乡
YY02	梅雨亚高原现代农业片区	黄草镇、梅雨镇、棉桠乡、巫木乡、盐塘乡

编号	片区	包括乡镇（街道）
YY03	白鸟高山生态农牧业发展片区	白鸟镇、大坡蒙、洼里乡、沃底乡
YY04	树河干热河谷优质果蔬发展片区	甘塘乡、树河镇、藤桥乡、田湾乡
YY05	金河多元林果业发展片区	官地镇、金河乡、梅子坪、平川镇、右所乡
YY06	泸沽湖文旅融合片区	博大乡、大草乡、盖租乡、泸沽湖、前所乡、桃子乡、长柏乡
DC01	德昌县环城城乡融合片区	德州街道、昌州街道、黑龙潭镇、南山傈僳族乡
DC02	永郎绿色产业片区	永郎镇、金沙傈僳族乡、乐跃镇
DC03	麻栗现代农旅片区	麻栗镇、铁炉镇
DC04	茨达特色农业片区	热河镇、巴洞镇、茨达镇
HD01	鲹鱼环城融合发展片区	鱼城街道、金江街道、鲹鱼河镇、堵格镇
HD02	铅锌工业贸易发展片区	铅锌镇、松坪镇、新街镇、江西街乡
HD03	嘎吉现代烟草示范片区	嘎吉镇、乌东德镇、野租乡
HD04	姜州农文旅综合发展片区	姜州镇、铁柳镇
HD05	淌塘高山生态发展片区	淌塘镇、满银沟镇、老君滩乡
HD06	大崇阳光康养旅游片区	大崇镇、鲁吉镇、溜姑乡
NN01	松新现代农文旅融合片区	松新镇、六铁镇、幸福镇
NN02	竹寿绿色生态农业片区	竹寿镇、石梨镇、俱乐镇
NN03	华弹金沙江特色文旅片区	华弹镇、西瑶镇
NN04	白鹤滩水电旅游康养片区	跑马镇、白鹤滩镇
NN05	宁远城乡融合发展片区	宁远镇、大同镇、骑骡沟镇
XD01	环县城城乡融合一体发展片区	光明镇、贺波洛乡、拉克乡、冕山镇、则约乡
XD02	红莫现代农牧康养产业相融发展片区	北山乡、红莫镇、李子乡、鲁基乡、西河乡
XD03	米市孙水河上游生态文旅发展片区	额尼乡、洛哈镇、米市镇、热柯依达乡、依洛乡
XD04	尼波绿色农业发展片区	乐武乡、尼波镇
XD05	两河口种养循环观光农业发展片区	巴久乡、博洛拉达乡、两河口镇、洛莫乡、且拖乡、沙马拉达乡
MN01	安宁河城乡融合示范区	高阳街道、若水镇、惠安镇、复兴镇、宏模镇、石龙镇
MN02	泸沽三产融合示范区	泸沽镇、泽远镇、漫水湾镇、河边镇
MN03	彝海红色文旅生态区	大桥镇、彝海镇
MN04	雅砻江特色农旅示范区	里庄镇、磨房沟镇、锦屏镇、棉纱镇、新兴乡、健美乡和爱藏族乡

附表 2 安宁河流域整治分区与整治单元衔接索引表

整治分区	整治单元编号	名称	包含片区
安宁河谷人居环境综合整治与生态良田建设区	I -1	西昌市整治单元	西昌城区、环邛海生态文旅片区、中国安宁河农业硅谷西昌北片区、西昌市环城城乡融合片区、中国安宁河农业硅谷西昌南片区、西昌钒钛资源绿色创新开发片区
	I -2	德昌县整治单元	德昌县环城城乡融合片区、永郎绿色产业片区、麻栗现代农旅片区、茨达特色农业片区
	I -3	喜德县整治单元	环县城城乡融合一体发展片区、红莫现代农牧康养产业相融发展片区、米市孙水河上游生态文旅发展片区、尼波绿色农业发展片区、两河口种养循环观光农业发展片区
	I -4	冕宁县整治单元	安宁河城乡融合示范区、泸沽三产融合示范区、彝海红色文旅生态区
锦屏山雅砻江流域综合治理与耕地质量建设区	II -1	雅砻江整治单元	雅砻江西昌段生态保育片区、树河干热河谷优质果蔬发展片区、金河多元林果业发展片区、雅砻江特色农旅示范区
	II -2	卧罗河整治单元	盐源县环城城乡融合片区、梅雨亚高原现代农业片区、白鸟高山生态农牧业发展片区、泸沽湖文旅融合片区
干热河谷低效用地综合整治与现代农业建设区	III -1	仁和区整治单元	大河产城融合发展示范片区、金沙江农文旅融合发展片区、宝鼎工矿转型发展片区、三阳湾阳光生态绿色经济发展片区
	III -2	米易县整治单元	米易城乡一体化发展片区、米易南部农文旅融合发展片区、米易西部绿色生态经济发展片区、米易北部钒钛资源综合利用发展片区
	III -3	盐边县整治单元	雅砻湾钒钛产业融合发展片区、红格温泉运动康养产业片区、二滩湖乡村振兴先行片区、格萨拉农文旅融合发展片区、柏林山生态经济发展片区
	III -4	会理东整治单元	黎溪现代工业片区、通安红色农文旅片区、古城城乡融合发展片区
鲁南山区退化耕地治理与绿色防护体系建设区	IV -1	会理西整治单元	太平生态农业产业片区、益门绿色生态产业片区
	IV -2	会东县整治单元	鲹鱼环城融合发展片区、铅锌工业贸易发展片区、嘎吉现代烟草示范片区、姜州农文旅综合发展片区、淌塘高山生态发展片区、大崇阳光康养旅游片区
	IV -3	宁南县整治单元	松新现代农文旅融合片区、竹寿绿色生态农业片区、华弹金沙江特色文旅片区、白鹤滩水电旅游康养片区、宁远城乡融合发展片区

附表3 安宁河流域整治分区与乡镇级片区衔接索引表

整治分区	乡镇级片区
安宁河谷人居环境综合整治与生态良田建设区 (18个)	彝海红色文旅生态区
	安宁河城乡融合示范区
	泸沽三产融合示范区
	环县城城乡融合一体发展片区
	尼波绿色农业发展片区
	两河口种养循环观光农业发展片区
	中国安宁河农业硅谷西昌北片区
	红莫现代农牧康养产业相融发展片区
	米市孙水河上游生态文旅发展片区
	西昌市环城城乡融合片区
	西昌城区
	环邛海生态文旅片区
	西昌钒钛资源绿色创新开发片区
	中国安宁河农业硅谷西昌南片区
	麻栗现代农旅片区
	德昌县环城城乡融合片区
	茨达特色农业片区
	永郎绿色产业片区
锦屏山雅砻江流域综合治理与耕地质量建设区 (8个)	雅砻江特色农旅示范区
	白鸟高山生态农牧业发展片区
	金河多元林果业发展片区
	雅砻江西昌段生态保育片区
	泸沽湖文旅融合片区
	梅雨亚高原现代农业片区
	盐源县环城城乡融合片区
	树河干热河谷优质果蔬发展片区
干热河谷低效用地综合整治与现代农业建设区 (16个)	格萨拉农文旅融合发展片区
	柏林山生态经济发展片区
	米易西部绿色生态经济发展片区
	米易北部钒钛资源综合利用发展片区

整治分区	乡镇级片区
干热河谷低效用地综合整治与现代农业建设区 (16个)	二滩湖乡村振兴先行片区
	米易南部农文旅融合发展片区
	米易城乡一体化发展片区
	三阳湾阳光生态绿色经济发展片区
	雅砻湾钒钛产业融合发展片区
	古城城乡融合发展片区
	宝鼎工矿转型发展片区
	大河产城融合发展示范片区
	红格温泉运动康养产业片区
	金沙江农文旅融合发展片区
	黎溪现代工业片区
	通安红色农文旅片区
鲁南山区退化耕地治理与绿色防护体系建设区 (13个)	益门绿色生态产业片区
	松新现代农文旅融合片区
	白鹤滩水电旅游康养片区
	竹寿绿色生态农业片区
	宁远城乡融合发展片区
	华弹金沙江特色文旅片区
	太平生态农业产业片区
	鲹鱼环城融合发展片区
	铅锌工业贸易发展片区
	大崇阳光康养旅游片区
	姜州农文旅综合发展片区
	嘎吉现代烟草示范片区
	淌塘高山生态发展片区

附表 4 安宁河流域整治分区与主体功能区衔接索引表

整治分区	功能分区	片 区
安宁河谷人居环境综合整治与生态良田建设区	农产品主产区	安宁河城乡融合示范区（复兴镇、宏模镇、若水镇、石龙镇），茨达特色农业片区（巴洞镇、茨达镇、热河镇），德昌县环城城乡融合片区（黑龙潭镇、南山傈僳族乡），红莫现代农牧康养产业相融发展片区（李子乡、鲁基乡），环邛海生态文旅片区（四合乡），环县城城乡融合一体发展片区（拉克乡），两河口种养循环观光农业发展片区（两河口镇、且拖乡、沙马拉达乡），泸沽三产融合示范区（河边镇），麻栗现代农旅片区（麻栗镇、铁炉镇），米市孙水河上游生态文旅发展片区（依洛乡），西昌市环城城乡融合片区（开元乡），永郎绿色产业片区（金沙傈僳族乡、永郎镇），中国安宁河农业硅谷西昌北片区（琅环镇、樟木箐镇）
	城镇化重点区 （城镇化优化区）	环邛海生态文旅片区（川兴镇），西昌城区（北城街道、东城街道、马道街道、西城街道、新村街道、长安街道），西昌钒钛资源绿色创新开发片区（经久乡、佑君镇），西昌市环城城乡融合片区（安宁镇、高草回族乡、太和镇、裕隆回族乡），安宁河城乡融合示范区（高阳街道、若水镇），德昌县环城城乡融合片区（昌州街道办事处、德州街道办事处），红莫现代农牧康养产业相融发展片区（红莫镇），环县城城乡融合一体发展片区（光明镇、冕山镇），泸沽三产融合示范区（泸沽镇、漫水湾镇），中国安宁河农业硅谷西昌北片区（礼州镇）
	生态保护区 （生态保育区）	红莫现代农牧康养产业相融发展片区（西河乡、北山乡），环县城城乡融合一体发展片区（则约乡、贺波洛乡），两河口种养循环观光农业发展片区（巴久乡、洛莫乡、博洛拉达乡），米市孙水河上游生态文旅发展片区（额尼乡、米市镇、热柯依达乡、洛哈镇），彝海红色文旅生态区（大桥镇、彝海镇），安宁河城乡融合示范区（惠安镇），环邛海生态文旅片区（大兴乡、海南街道），泸沽三产融合示范区（泽远镇），尼波绿色农业发展片区（乐武乡、尼波镇），永郎绿色产业片区（乐跃镇），中国安宁河农业硅谷西昌南片区（安哈镇、阿七镇、黄联关镇）

整治分区	功能分区	片 区
锦屏山雅砻江流域综合治理与耕地质量建设区	农产品主产区	白乌高山生态农牧业发展片区（白乌镇），梅雨亚高原现代农业片区（黄草镇、梅雨镇、棉桠乡、巫木乡），树河干热河谷优质果蔬发展片区（藤桥乡、田湾乡），雅砻江特色农旅示范区（棉沙镇），雅砻江西昌段生态保育片区（马鞍山乡），盐源县环城城乡融合片区（卫城镇、下海乡）
	城镇化重点区 （城镇化优化区）	盐源县环城城乡融合片区（双河乡、盐井镇）
	生态保护区 （生态保育区）	白乌高山生态农牧业发展片区（洼里乡、沃底乡、大坡蒙），金河多元林果业发展片区（官地镇、梅子坪、金河乡、平川镇、右所乡），雅砻江特色农旅示范区（和爱藏族乡、健美乡、磨房沟镇、新兴乡），雅砻江西昌段生态保育片区（巴汝镇），泸沽湖文旅融合片区（博大乡、大草乡、盖租乡、泸沽湖、前所乡、桃子乡、长柏乡），梅雨亚高原现代农业片区（盐塘乡），树河干热河谷优质果蔬发展片区（甘塘乡、树河镇），雅砻江特色农旅示范区（锦屏镇、里庄镇），盐源县环城城乡融合片区（大河乡）
干热河谷低效用地综合整治与现代农业建设区	农产品主产区	宝鼎工矿转型发展片区（福田镇、太平乡），大河产城融合发展示范片区（大龙潭彝族乡、中坝乡），二滩湖乡村振兴先行片区（惠民镇），格萨拉农文旅融合发展片区（永兴镇），古城城乡融合发展片区（鹿厂镇、小黑箐镇），金沙江农文旅融合发展片区（啊喇彝族乡、大田镇），黎溪现代工业片区（关河镇、绿水镇、树堡乡、新安傣族乡），米易北部钒钛资源综合利用发展片区（白马镇、湾丘彝族乡），米易城乡一体化发展片区（丙谷镇、草场镇），米易西部绿色生态经济发展片区（麻陇彝族乡），三阳湾阳光生态绿色经济发展片区（布德镇、同德镇、务本乡），通安红色农文旅片区（木古镇、通安镇、新发镇、彰冠镇），雅砻湾钒钛产业融合发展片区（红果彝族乡、新九镇）
	城镇化重点区 （城镇化优化区）	宝鼎工矿转型发展片区（前进镇），大河产城融合发展示范片区（大河中路街道、金江镇、仁和镇），古城城乡融合发展片区（城北街道、城南街道、古城街道），红格温泉运动康养产业片区（红格镇），金沙江农文旅融合发展片区（平地镇），黎溪现代工业片区（黎溪镇），米易城乡一体化发展片区（攀

整治分区	功能分区	片 区
		莲镇、新山傈僳族乡），米易南部农文旅融合发展片区（撒莲镇），雅砻湾钒钛产业融合发展片区（桐子林镇）
干热河谷低效用地综合整治与现代农业建设区	生态保护区 (生态保育区)	柏林山生态经济发展片区（共和乡、国胜乡、红宝苗族彝族乡），二滩湖乡村振兴先行片区（渔门镇），格萨拉农文旅融合发展片区（格萨拉彝族乡、温泉彝族乡），米易南部农文旅融合发展片区（得石镇），米易西部绿色生态经济发展片区（白坡彝族乡、普威镇）
鲁南山区退化耕地治理与绿色防护体系建设区	农产品主产区	大崇阳光康养旅游片区（大崇镇、溜姑乡、鲁吉镇），嘎吉现代烟草示范片区（嘎吉镇、乌东德镇），华弹金沙江特色文旅片区（华弹镇、西瑶镇），姜州农文旅综合发展片区（铁柳镇），宁远城乡融合发展片区（大同镇），铅锌工业贸易发展片区（江西街乡、铅锌镇、松坪镇、新街镇），鲹鱼环城融合发展片区（堵格镇、鲹鱼河镇），太平生态农业产业片区（内东乡），益门绿色生态产业片区（益门镇、云甸镇），竹寿绿色生态农业片区（石梨镇、竹寿镇）
	城镇化重点区 (城镇化优化区)	姜州农文旅综合发展片区（姜州镇），宁远城乡融合发展片区（宁远镇），鲹鱼环城融合发展片区（金江街道、鱼城街道）
	生态保护区 (生态保育区)	嘎吉现代烟草示范片区（野租乡），太平生态农业产业片区（槽元乡、太平镇），益门绿色生态产业片区（六华镇），白鹤滩水电旅游康养片区（白鹤滩镇、跑马镇），宁远城乡融合发展片区（骑骡沟镇），松新现代农文旅融合片区（六铁镇、松新镇、幸福镇），淌塘高山生态发展片区（老君滩乡、满银沟镇、淌塘镇），竹寿绿色生态农业片区（俱乐镇）



附表 5 安宁河流域土地综合整治示范工程规划范围表

示范工程	片 区	乡 镇
“美丽田园” 示范工程	中国安宁河农业硅谷西昌北片区	琅环镇、礼州镇、樟木箐镇
	红莫现代农牧康养 产业相融发展片区	北山乡、红莫镇、李子乡、鲁基乡、西河乡
“魅力山川” 示范工程	盐源县环城城乡融合片区	润盐镇、卫城镇、双河乡、大河乡、下海乡
	泸沽湖文旅融合片区	博大乡、大草乡、盖租乡、泸沽湖、前所乡、桃子乡、长柏乡
“阳光谷地” 示范工程	宝鼎工矿转型发展片区	前进镇、福田镇、太平乡
	古城城乡融合发展片区	古城街道、城北街道、城南街道、鹿厂镇、小黑箐镇
“绿色家园” 示范工程	竹寿绿色生态农业片区	竹寿镇、石梨镇、俱乐镇
	太平生态农业产业片区	太平镇、槽元乡、内东乡
“田园绿廊” 示范工程	环邛海生态文旅片区	海南街道、大兴乡、川兴镇、四合乡
	红格温泉运动康养产业片区	红格镇

信息公开选项：主动公开

四川省自然资源厅办公室

2024 年 3 月 1 日印发